

# BÖLÜM V

## SIKIŞTIRMA BİÇİMLERİ



## 5. YAŞANAN VE TANIK OLUNAN SIKIŞTIRMALAR

Eğitim sistemi, çocukların büyük bir çoğunluğunun büyüme çağlarında katıldıkları ve zamanlarının büyük bir bölümünü geçirdikleri tek kurumdur. Çocuğa yönelik kötü muameleyi saptama ve yardım sağlamada öncelikli bir yeri olan bu kurumların ne yazık ki bazen kendileri, kötü mıtamele, psikoterör veya duygusal ezime neden olan kurumlar olabilmektedir (Erkman, 1991). Pek çok öğretmen disiplin maskesi altında bilinçli ya da bilinçsiz olarak öğrencilere eziyet etmekte, acı çektirmekte ve çocuğun fiziksel, ruhsal, zihinsel ve toplumsal gelişimlerini olumsuz yönde etkileyerek sağlıklı bireyler yetiştirilmesine neden olabilmektedirler.

Okullarda çocuğa istenilen davranışları benimsetmek amacıyla bir disiplin ve ceza yöntemi olarak sıklıkla dayağa başvurulmaktadır. Eğitimde bedensel ceza, bir öğretmen veya başka bir eğitim görevlisi tarafından bir öğrencinin onaylanmayan bir hareketi yapmaktan ötürü bedenine acı verilmesi anlamındadır. Acı verme, çocuğa yalnızca bir sopa veya elle vurulması ile sınırlı değildir. Çocuğu uzun süre ayakta durmak zorunda bırakmak, rahatsız bir yere hapsedmek veya yenilmeyecek şeyleri yemeye zorlamak, aşırı tedirgin edici herhangi bir etken de acı verme kapsamı içine girer (Gözütok, 1994).

Hyman ve arkadaşları (1986), duygusal ezime yol açan bazı öğretmen davranışlarını şu şekilde sıralamaktadır :

- « Çocukla alay etme, alaycı davranış
- » Aşağılayıcı ses tonu
- ® Ders dışı faaliyetlerden men etme
- » Düşük performansı, başarısızlığı eleştirme
- » İsim takma
- « Okul sonrası ceza olarak ders yaptırma
- o Diğer öğrencilerin çocuğu aşağılamalarına göz yumma
- Vurma, çimdikleme, kulak çekme vs.
- o Öğrenciye bir şeyler fırlatma.

Ülkemizde sınıf içindeki problem davranışlarla ilgili olarak yapılan araştırmalarda öğretmenlerin daha çok sınıfta sergilediği tutum ve davranışlar ele alınmıştır. Onur (1976), yaptığı çalışmada, farklı sosyo-ekonomik düzeylerdeki liselerde, öğretmenlerin sınıf içinde meydana gelen disipline aykırı öğrenci davranışlarına karşı genellikle; "önur kırıcı" (%24), "susturucu ve itiraz etmeyi önleyici" (%23), davranışlar sergilediğini tespit etmiştir. "Sınıftan çıkarma" (%16), "notla ve disiplin kuruluna vermekle tehdit etme", "sınav yapma" ise öğrencilerin öğretmenlerinde gözledikleri diğer tutum ve davranışlardır (Akt., Türkeç, 1986).

Gözütok (1994) de öğretmenlerin fiziksel cezaya karşı tutumlarını incelediği çalışmasında ilk, orta, lise gibi farklı eğitim kademelerinde görev yapan öğretmenlerin genel olarak haftada bir kez (%25.66) problem davranışa karşı fiziksel ceza uyguladığını tespit etmiştir. Öğretmenlerin sınıfta en fazla kullandığı fiziksel cezalandırma biçimleri öğrenciler tarafından; "tokat atma", "kulak çekme", "saç çekme", "tebeşir ve silgi fırlatma" olarak sıralanmıştır.

Yapılan bu çalışmada da yukarıdaki araştırma sonuçlarıyla paralel bulgulara ulaşılmış; öğrencilerin pek çok fiziki cezayla-engellemeye karşılaştığı ve öğretmenlerin sahip oldukları tutumlar ile davranışları arasında bazı tutarsızlıklar olduğu gözlemlenmiştir.

Bu bölümde a) Genel olarak okullarda yaşanan sorunlar, b) Öğretmenlerin yaptıkları davranışlar; c) Öğrencilerin karşılaştıkları davranışlar olmak üzere üç düzeyde sorun davranışları ve okulların "havasını" betimlenmeye ve açıklanmaya çalışılmaktadır.

## 5.1. Öğretmenlere Göre Okulda Yaşananlar

Bu altbölümde, özellikle birinci grup genel sorunlar irdelenecektir. Başka bir deyişle, okullarda yaşanan sorunlar, belirli alt tipler altında toplanmakta mıdır? Eğer öyleyse, kaç sorun grubundan söz edilebilir?

Öğretmen algılarına göre, bu sorunlar bazı ana gruplar altında toplanmaktadır. Faktör analizleri sonucu dokuz grup ayrılmıştır. Bunların ayrılaşma gerekçeleri öncelikle kime yönelik veya kimin tarafından yapılmış olması (öğrenciden, öğretmenden ya da dışarıdan kaynaklı veya onlara yönelik sorun ve saldırılar gibi) ile bir miktar da sorunun karakterine (baskı, uyuşturucu, ayrımcılık gibi) bağlı olarak değişkenlik göstermektedir.

Öğretmenlere Göre Okulda Yaşanan Olay Orüntüleri (Varimax Dönüşümlü Faktör Analizi)										
	Kom	1	2	3	4	5	6	7	8	9
Günlük Sorunlar										
Yalan söyleme	,73	,81		,22				,11		
Aşın gürültü	,71	,76		,22		,11	-,21			
Öğrencilerin birbirlerine küfret	,76	,73	,12	,27	,23		,16		-,23	
Ödev ve sorumlulukları yerine ge	,60	,72		,22				-,12		
Öğretmene karşı lakayit davranış	,72	,72			,19	,11	,29		,23	-,13
Okula uygun olmayan kıyafetle ge	,65	,68				,20			,33	-,11
Okuldan kaçma	,68	,67			,15		,17		,37	,19
Diğer öğrenci eşyalarına zarar v	,75	,64	,10	,16	,17		,48			,17
Okul içinde kız öğrencilere laf	,77	,64			,55			,12	,21	
Kalem-Defter Hırsızlığı	,73	,63		,13			,17	,28	,11	,43
Okula (smif-sıra-kapı vb.) zara	,66	,63			,22		,40		,21	
Öğrencilerin birbirlerini dövmel	,68	,61	,16	,31	,31		,15		-,27	
Para-Değerli Eşya Hırsızlığı	,68	,60	,19		-,12		,24	,17	,23	,36

*Sıkıştırma Biçimleri\_*

	Kom	1	2	3	4	5	6	7	8	9
<b>Öğrenciye Yönelik Olumsuz Tutum ve Önyargılar</b>										
Öğretmenlerin çoğu, öğrencilere	,74	,12	,80	,21		,10	,15		,11	
Öğretmenlerin çoğu, öğrencilere karşı kontrol memuru gibi davranıyor.	,70	,12	,80			,14				,15
Öğretmenlerin çoğu, öğrenciler h	,73		,80	,27						-,12
Öğretmenlerin çoğu, öğrencileri	,68		,78	,22				-,10		
Okul, öğrencilere pek fırsattan	,45		,56			,23			-,11	,26
Müdür ve idareciler, öğrencilere	,61	,12	,51	,22		,30			-,17	,41
Müdür ve idareciler farklı görüşleri duymayı pek sevmiyor.	,60		,48	,14	-,20	,41		-,18	-,10	,31
Müdür ve idareciler, öğrencilere	,61		,45	,23		,33	-,16			,47
<b>Azarlama ve Dayak</b>										
Müdür ve öğretmenler sopyayla dol	,71	,19	,13	,79		,12				
Öğretmenler, öğrencilere dayak a	,78	,29	,21	,78		,15	,10			
Müdür ve müdür yardımcılarını daya	,79	,20	,34	,74	,12	,13	,13			,19
İdarecilerin sopyayla dolaşması	,62		,14	,68		,17		-,13	,17	,22
idareci tarafından öğrencilerin azarlanması	,71	,30	,31	,65		,11		,21		-,20
Öğretmen tarafından öğrencinin azarlanması	,67	,45	,21	,59		,15		,15		-,14
<b>Tehdit ve Saldın</b>										
Okul dışından öğretmene/idarecil	,72	,26			,75	,15	,17		,10	,17
Öğrencilerden öğretmene/idarecil	,74	,21			,73	,18	,34			,14
Okul dışında kız öğrencilere laf	,73	,51			,57			,18	,32	
Okul dışından öğrencilere yönelik	,69	,49			,55	,18	,12	,21	,22	
<b>Okulda Değer ve Saygı Görme</b>										
Bu okulda müdür ve idareciler an	,79		-,19	-,29	-,13	-,79	-,14			
Bu okulda herkese eşit davrandı	,73		-,16	-,22		-,79			-,11	
Bu okulda değer ve saygı görüyor	,75	-,15	-,14		-,30	-,76				-,16

Bıçaklı Saldırı ve Yaralama										
	Kom	1	2	3	4	5	6	7	8	9
Birbirlerine bıçaklı/silahli sal	,74	,19	,10	,14	,23	,14	,74	,17	,12	
Öğretmenin yüzüne karşı hakaret	,74	,42			,45		,56		,15	-,11
Rutin Denetimler										
Okulda saç, tırnak, makyaj kontr	,66		-,14				,20	,74	-,21	
Saç kesme cezası veriliyor	,56	,16		,12				71		-,12
Okulda arama (Ust-baş-sigara araması)	,65		-,12	,16	,24	-,29		,61	,26	,12
Sigara ve Uyuşturucu										
Uyuşturucu bulundurma/kullanma	,62	,15		,20	,17			-,14	,71	
Sigara bulundurma/kullanma	,68	,41		,19	,16	,20	,28	,14	,55	
Cinsiyet Ayrımcılığı										
Okulda erkek-kız öğrenciler aras	,55		,16	,11	,29					,63
Eigen		12,34	5,25	2,39	2,00	1,80	1,55	1,30	1,19	1,06
Varianz		29,38	12,50	5,68	4,76	4,28	3,68	3,09	2,83	2,53
"Öğretmenlere göre. Extraction Method: Principal Component Analysis. Rotation Method: Varimax with Kaiser Normalization. a. Rotation converged in 13 iterations.										

Bu tipolojiden genel bir sonuç çıkarmak gerekirse, öğretmenler için en öncelikli tutumun DAVRANIŞIN KENDİNDEN ÇOK KİME KARŞI YAPILDIĞININ, yani ÖĞRENCİ-ÖĞRETMEN AYIRIMLAŞMASININ merkezi önemde bulunmasıdır. Öğretmenler kendilerine yönelik olanları kendi içinde ayrı bir grup altında, öğrencilere yönelik olanları da kendi içinde başka boyutlar olarak algılamakta ve sınıflamakta; böylece daha en başından olayın kendisini değil ÖĞRETMEN VEYA ÖĞRENCİ STATÜSÜNÜ merkeze almaktadır. Sorunun içeriği ikincil dereceden bir önem ifade etmekte; bir başka deyişle sorunun içeriği öncelikle bulunulan konuyla bağlantılı olarak değerlendirilmektedir.

Öğretmen örnekleminde öne çıkan bu boyutlar, adları da konularak aşağıda olumlu durumlardan daha olumsuzlara doğru aşağıda sırasıyla irdelenmektedir:

### 5.1.1. Okulda Saygı ve Değer Görme

Beşinci grupta toplanan "**anlayış**" ile ilgili maddeler, diğer tüm alt boyutlarla negatif bir ilişki içerisindedir. Öğretmenin okul ve okul yönetiminin genel havasına yönelik olumlu algıları bu grup altında toplanmıştır.

Öğretmenlere Göre Okuldaki Saygı ve Değer Verme			
Okullar	Bu okulda Müdür ve İdareciler anlayışlı	Bu okulda herkese eşit davranılıyor	Bu okulda değer ve saygı görüyorum
Sınıf Altı	3,7	3,5	3,7
Altsınıf	4,2	4,0	4,1
Alt Orta	3,8	3,7	4,0
Orta	4,2	3,9	4,4
Ust Sınıf	3,8	3,7	3,9
Toplam	3,9	3,8	4,0
Şıklar: 1 Tamamıyla yanlış, 2 Yanlış, 3 Kararsızım, 4 Doğru, 5 Tamamıyla doğru			

Öğretmenler, aşağıda görüldüğü gibi, idareci ve meslektaşlarının dayak ve azarlama gibi en ağır davranışlara başvurduklarını ifade etmekle birlikte, burada çelişkili bir şekilde, yine de buldukları okulun oldukça anlayışlı, saygılı ve eşitlikçi olduğunu düşünmektedir.

### 5.1.2. Cinsiyet Ayrımcılığı

Bu son grup içinde "**cinsiyet ayrımcılığı**" ölçülmektedir. Erkek-kadın öğretmenler veya erkek-kız öğrenciler arasında ayrımcılık yapılıp yapılmadığına yönelik ifadeler yer almaktadır.

Okullar	Öğretmenlere Göre Okulda Cinsiyete Bağlı Ayrımcılık
Sınıf Altı	2,4
Alt Sınıf	2,6
Alt Orta	2,2
Orta	2,0
Ust Sınıf	1,7
Toplam	2,2
Maddeler: - Okulda erkek-kadın öğretmenler arasında farklı davranılıyor.	
Şıklar: 1 Tamamıyla yanlış, 2 Yanlış, 3 Kararsızım, 4 Doğru, 5 Tamamıyla doğru	



Öğretmenlerin beyanlarına göre, cinsiyet ayrımcılığının sifra düşürülebildiği her hangi bir grup yoktur. Yine de, olumlu bir durum olarak, hiçbir grupta ayrımcılık ortalamaları çok yüksek değildir.

### 5.1.3. Öğrenciye Yönelik Olumsuz Tutum ve Önyargılar

İkinci grupta, **kontrol ve önyargılara** ilişkin öğretmen ve yönetici odaklı olaylar yer almaktadır. Bu gruptaki sorunlar, öğretmenlerin kendileri ve meslektaşlarının öğrenciyi "denetim" ögesi veya denetlenmesi gereken bir "nesnelere" alanı olarak görme düzeyleri ile ilgilidir. Sürekli denetleme yapılıp yapılmadığı ve öğrenciye ne kadar fırsat tanındığı ile ilgili ifadeler bu alt grupta toplanmaktadır.

Öğretmenlere Göre Öğrencilere Yönelik Anlayışlar								
Okullar	Okul, fırsat tanı-mıyor	İdareciler, farklı görüşlere saygısız	İdareciler baskıcı	İdareciler kontrol memuru gibi	Öğret-menler anlayışsız	Öğret-menler baskıcı	Öğret-menler önyargılı	Öğretmenler kontrol memuru gibi
Sınıf Altı	2,9	2,6	1,8	2,1	2,5	1,9	2,3	2,7
Alt Sınıf	2,4	2,6	2,2	2,5	2,8	2,3	2,7	2,2
Alt Orta	2,5	2,5	1,2	1,6	1,9	1,7	1,9	2,2
Orta	2,8	2,4	U	2,0	2,7	2,3	2,8	2,0
Ust Sınıf	2,6	2,5	1,8	1,9	2,6	2,1	2,6	2,3
Toplam	2,6	2,5	2,1	2,2	2,5	2,3	2,8	2,3

Maddeler:  
 -Müdür ve idareciler farklı görüşleri duymayı pek sevmiyor.  
 -Müdür ve idareciler, öğrencilere aşırı baskı uyguluyor.  
 -Müdür ve idareciler, öğrencilere karşı kontrol memuru gibi davranıyor.  
 -Öğretmenlerin çoğu, öğrencileri anlama çabası göstermiyor.  
 -Öğretmenlerin çoğu, öğrencilere aşırı baskı uyguluyor.  
 -Öğretmenlerin çoğu, öğrenciler hakkında hemen bir yargıda bulunuyor.  
 -Öğretmenlerin çoğu, öğrencilere karşı kontrol memuru gibi davranıyor.  
 Şıklar:  
 1 Tamamıyla yanlış, 2 Yanlış, 3 Kararsızım, 4 Doğru, 5 Tamamıyla doğru

Okulların pek fırsat tanımadığı ve öğretmenlerin yeterince anlayışlı olmadıkları öğretmenler de bir miktar kabul etmektedir. Ancak semtler arası bir farklılaşmaya değil, her bir okulun kendine göre küçük değişikliklere rastlanmaktadır.

#### 5.1.4. Rutin Denetimler

Bir diğer grup ise okula giriş esnasında veya okul içinde çeşitli arama ve denetimleri içeren "**rutin kontrol-arama**" boyutudur.

Öğretmenlere Göre Okullarda Yapılan Rutin Denetimler			
Okullar	Okulda saç, tırnak, makyaj kontrolü	Saç kesme cezası veriliyor	Okulda arama (Üst-baş-sigara araması)
Sınıf Altı	3,9	1,8	2,2
Altsınıf	3,3	1,7	2,5
Alt Orta	3,3	1,4	2,0
Orta	3,3	1,4	2,1
Ust Sınıf	2,6	1,1	1,7
Toplam	3,3	1,5	2,1
Maddeler: - Giyim-kuşam, saç, tırnak, makyaj kontrolü - Saç kesme cezası - Okulda arama (Üst-baş-sigara araması) Şıklar: 1 Hemen hiç, 2 Dönemde bir-iki, 3 Ayda bir-iki, 4 Haftada bir-iki, 5 Hemen hergün			

Saç kesme cezasına az da olsa özellikle alt sosyo-ekonomik düzeydeki okullarda rastlanmakta; üst-baş aramaları belirli bir branda devam ettirilmekte, saç-tırnak-makyaj denetimi ise varlığını sürdürmektedir.

#### 5.1.5. Günlük Sorunlar

İlk sırada çok yüksek ortalamalarla öğrenci kaynaklı ve öğrenci karakterine bağlı olduğu düşünülen (yani doğrudan derslere ve öğretmene yönelmeyen) "**günlük sorunlar**" gelmektedir. Bu sorun grubu içinde yalan söylemeden başlayıp; gürültü, öği-enci kavgaları ve hırsızlığa kadar yayılan geniş bir sorun dizisi yer almaktadır.

Burada dikkate alınması gereken en önemli nokta, çok önemli ve aslında birbirinden çok farklı bu kadar çeşitteki sorunun, öğrencilerin kendi aralarında olması nedeniyle, aynı küme altında algılanıyor olmasıdır. Gürültü ile yalan söylemenin, lakayt davranışla okuldan kaçmanın... özü itibariyle birbirinden çok farklı neden ve sonuçlara bağlanabilecek kendi başına önemli olgular olduğu açıktır. Ancak öği-etmenler tüm bunları benzer bir süreklilikte algılamaktadır. Aslında bu durum, öğretmenlerin öğrenci ve okula yönelik farkındalık ve empati düzeylerini göstermektedir.

Öğretmenlere Göre Okullarda Yaşanan "Günlük" Sorunlar 1						
Okullar	Aşırı Gürültü	Birbirlerine Küfretme	Ödev ve Sorumluluklarını İhmal	Öğretmene Karşı Lakayit Davranış	Uygun Kiyafet	Yalan Söyleme
Sınıf Altı	4,8	4,8	4,2	3,8	4,0	4,2
Alt Sınıf	4,6	4,5	4,2	3,5	3,5	4,3
Alt Orta	3,9	4,2	3,6	2,9	3,1	3,5
Orta	3,3	3,0	2,9	1,9	2,4	2,9
Ust Sınıf	3,9	3,7	3,3	2,7	2,8	3,0
Toplam	4,1	4,1	3,7	3,1	3,2	3,6
Maddeler: -Aşırı gürültü -Ödev ve sorumlulukları yerine getirmeme -Okula uygun olmayan kıyafetle gelme Şıklar: 1 Hemen hiç, 2 Dönemde bir-iki, 3 Ayda bir-iki, 4 Haftada bir-iki, 5 Hemen hergün						
-Öğrencilerin birbirlerine küfretmeleri -Öğretmene karşı lakayit davranış -Yalan söyleme						

Öğretmenlerin beyanlarına göre öğrencilerin "birbirleriyle küfürleşmesi" ve "birbirlerinin eşyalarına zarar verme" vakalarına nerdeyse her gün rastlanmaktadır. Bunları "ödev ve sorumluluklarını yerine getirmeme", "lakayit davranış" ve "aşırı gürültü" izlemektedir. Bu ortalamalar açısından en iyi durumda olan okullar, orta-sınıf semt okullarıdır.

Öğretmenlere Göre Okullarda Yaşanan "Günlük" Sorunlar II							
Okullar	Okuldan kaçma	Diğer öğrenci eşyalarına zarar verme	Okul içinde kız öğrencileri laf atma	Kalem Defter Hırsızlığı	Okula zarar verme	Öğrencilerin birbirlerini dövmeleri	Para ve eşya hırsızlığı
Sınıf Altı	3,8	4,0	2,5	4,3	4,0	4,5	3,6
Alt Sınıf	3,3	3,5	3,2	3,4	3,3	4,4	2,6
Alt Orta	2,6	2,7	2,2	2,7	2,9	3,7	1,9
Orta	1,8	2,1	1,7	1,7	2,5	2,2	1,7
Ust Sınıf	2,0	2,8	1,9	1,9	3,0	3,3	1,9
Toplam	2,8	3,1	2,3	2,8	3,2	3,8	2,4
Maddeler: - Okuldan kaçma - Okul içinde kız öğrencilere laf atma/rahatsız etme - Okula (sınıf-sıra-kapı vb.) zarar verme - Para-Değerli Eşya Hırsızlığı Şıklar: 1 Hemen hiç, 2 Dönemde bir-iki, 3 Ayda bir-iki, 4 Haftada bir-iki, 5 Hemen hergün							
- Diğer öğrenci eşyalarına zarar verme - Kalem-Defter Hırsızlığı - Öğrencilerin birbirlerini dövmeleri							

## Sıkıştırma Biçimleri

Çeşitli sosyo-ekonomik düzeylerdeki tüm okullarda hırsızlığa rastlanmakla birlikte bu oran sınıf altı ve alt sınıf gruplarındakiler dışında diğer okullarda çok düşüktür. "Kız öğrencilere laf atma" en az rastlanan sorunu oluşturmaktadır.

İlginç bir sonuç, "küferleşme" gibi sorunlu davranışlar okullar arasında farklılaşmazken "hırsızlık" ve "zarar venue" alt sosyo-ekonomik semtlerde yoğunlaşmaktadır.

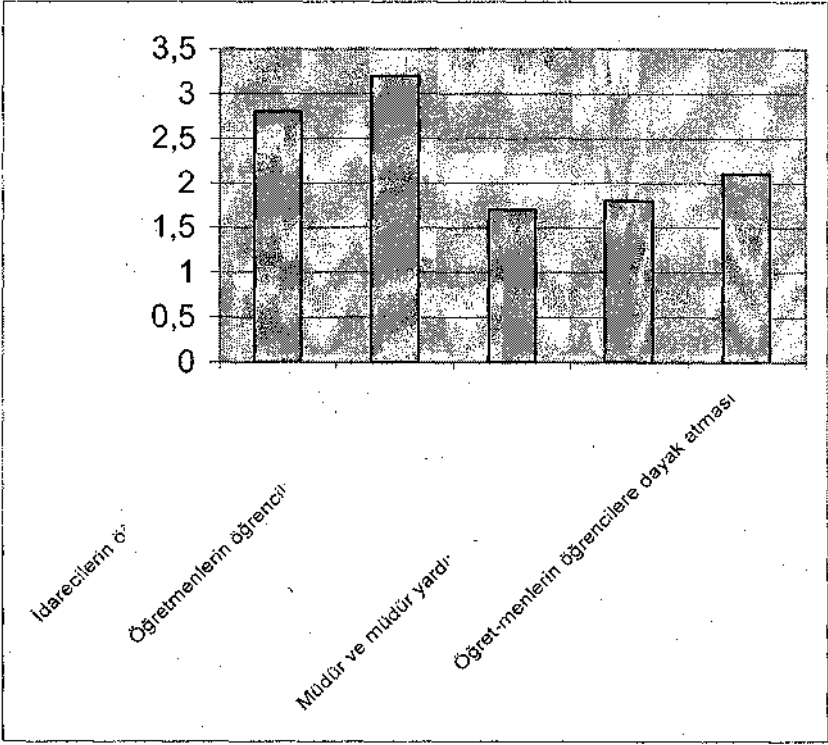
### 5.1.6. Azarlama ve Dayak

Üçüncü bir grup doğrudan davranış düzeyindeki "**sopa ve dayak**" olaylarına ilişkindir. En önemli maddesi, müdür ve idarecilerin sopayla dolaşması olup, dayak, kulak çekme ve azarlama bu grup içinde yer almaktadır.

Öğretmenlere Göre Okullarda Yaşanan Dayak ve Azarlama					
Okullar	İdareci tarafından öğrencinin azarlanması	Öğretmen tarafından öğrencinin azarlanması	İdarecilerin sopayla dolaşması	Müdür ve müdür yardımcılarının dayak atması	Öğretmenlerin öğrencilere dayak atması
Sınıf Altı	3,3	3,5	2,6	2,2	2,5
Alt Sınıf	3,1	3,7	1,6	2,2	2,9
Alt Orta	2,8	3,3	1,7	1,9	2,2
Orta	2,3	2,7	1,4	1,4	1,4
Üst Sınıf	2,3	2,5	1,0	1,1	1,3
Toplam	2,8	3,2	1,7	1,8	2,1
Maddeler: - İdareci tarafından öğrencinin azarlanması - Öğretmen tarafından öğrencinin azarlanması - İdarecilerin sopayla dolaşması - Müdür ve müdür yardımcılarının dayak atması - Öğretmenlerin öğrencilere dayak atması					
Şıklar: 1 Hemen hiç, 2 Dönemde bir-iki, 3 Ayda bir-iki, 4 Haftada bir-iki, 5 Hemen hergün					

Azarlama ve dayak atma olayları, alt sosyo-ekonomik semtlerde bir miktar daha artış göstermektedir. Bununla birlikte, sosyo-ekonomik düzey dışında okullardaki anlayış da, bu davranışların artış-azalışında etkili olmaktadır. Alt

SED'deki bazı okullarda bu oranlar düşerken bazı orta ve üst SED'deki okullarda artış gösterebilmektedir.



Tablolar izlendiğinde idarecilere göre öğretmenlerin daha yüksek puanlar aldığı görülmektedir. Ancak bu rakamlar öğretmenlerin sayısal ağırlığı dikkate alınarak okunmalıdır. Bir diğer deyişle 3-4 idareci nerdeyse öğretmen ortalamasına yetişmektedir.

### 5.1.7.Tehdit ve Saldırı

Dördüncü grup genelde okul veya mesai saatleri dışında meydana gelen "tehdit ve saldırı" olarak adlandırılabilir. Bu grubun belirleyici özelliği aslında sorun kaynağının "dışarıdan" oluşudur.

Öğretmenlere Göre Tehdit ve Saldırı				
Okullar	Okul dışından öğretmene/ idarecilere saldırı	Öğrencilerden öğretmene/ idarecilere saldırı	Okul dışında kız öğrencilere laf atma	Okul dışından öğrencilere yönelik saldırı
Sınıf Altı	2,0	2,0	3,0	2,5
Alt Sınıf	1,5	1,5	3,1	2,3
Alt Orta	1,4	1,5	2,1	1,8
Orta	1,2	1,3	1,8	1,4
Üst Sınıf	1,2	1,2	2,1	1,4
Toplam	1,5	1,5	2,4	1,9
Maddeler: - Okul dışından öğretmene/ idarecilere saldırı - Öğrencilerden öğretmene/ idarecilere saldırı - Okul dışında kız öğrencilere laf atma - Okul dışından öğrencilere yönelik saldırı Şıklar: 1 Hemen hiç, 2 Dönemde bir-iki, 3 Ayda bir-iki, 4 Haftada bir-iki, 5 Hemen hergün				

Özellikle saldırı olayları, alt sosyo-ekonomik düzeydeki semt okullarında yoğunlaşmaktadır.

#### 5.1.8. Bıçaklı Saldırı ve Yaralama

İki "ağır" sorun alanından biri fiziki yaralamaları içeren "bıçaklı saldırı"dır (diğeri uyuşturucu). Öğretmenler bıçaklı saldırı ile kendilerine yönelik açık "hakareti" (saldırımı), büyük bir olasılıkla diğer gruplardan daha "derin bir sorun" olarak birlikte değerlendirmektedirler.

Öğretmenlere Göre Okullarda Yaşanan Bıçaklı Saldırı ve Öğretmene Hakaret		
Okullar	Bıçaklı/Silahlı Saldırı	Öğretmenin Yüzüne Karşı Hakaret
Sınıf Altı	2,2	2,8
Alt Sınıf	1,5	2,1
Alt Orta	1,5	2,2
Orta	1,2	1,5
Üst Sınıf	1,1	1,5
Toplam	1,5	2,1
Maddeler: - Bıçaklı/silahlı saldırı - Öğretmenin yüzüne karşı hakaret Şıklar: 1 Hemen hiç, 2 Dönemde bir-iki, 3 Ayda bir-iki, 4 Haftada bir-iki, 5 Hemen hergün		

Bıçaklı saldırı ve yaralamalar, alt sosyo-ekonomik semt okullarında görece bir artış göstermektedir.

## 5.1.9. Sigara ve Uyuşturucu

Bıçaklı saldırı gibi önemli bir sorun grubu da "uyuşturucu-sigara" kullanmadır. Aşağıda betimsel olarak görüleceği üzere, uyuşturucu çok yaygın olmamakla birlikte, çok ağır bir sorun olarak diğer kümelerden farklı algılanmaktadır.

Öğretmenlere Göre Okullarda Uyuşturucu ve Sigara Kullanımı		
Okullar	Uyuşturucu bulundurma kullanma	Sigara bulundurma kullanma
Sınıf Altı	1,3	2,9
Alt Sınıf	1,3	2,5
Alt Orta	1,0	1,8
Orta	1,0	1,5
Üst Sınıf	1,0	1,1
Toplam	1,1	2,0
Maddeler: - Uyuşturucu bulundurma kullanma - Sigara bulundurma kullanma		
Şıklar: 1 Hemen hiç, 2 Dönemde bir-iki, 3 Ayda bir-iki, 4 Haftada bir-iki, 5 Hemen hergün		

12 okulun 8'inde öğretmenler, okullarında bazı uyuşturucu vakalarına rastlandığını ifade etmektedir. Sigara ise bütün okullarda rastlanan bir durum olup, yine de alt sosyo-ekonomik düzeydeki semtlerde özellikle yoğunlaşmaktadır.

## 5.2. Öğrencilerin Okulda Karşılaştığı Davranışlar

Öğrencilerin karşılaştıkları davranışlar belirli gruplar altında toplanabilir mi? Bir başka deyişle, öğretmenlerin yaptıkları olumsuz davranışların öğrenci tarafından algılanma tarzlarında belirli "örtüşmeler" bulunmakta mıdır? Bu bölüm altında doğrudan öğrenci anketleri dikkate alınarak, onların okullarda karşılaştıkları kötü muameleler aktarılmaktadır.

Öğrencilerin, "kötü bir davranış yaptığımızda, müdür ve öğretmenler ne yapıyor?" sorusuna verdikleri yanıtlardan 5 alt tip öne çıkmakta; somut dayak yeme sıklığı da bir başka grup altında toplanmaktadır:

- Kötü muamele (şikayet, not düşürme, dayak);
- Aşağılama tarzı yasaklama-yoksun bırakma;
- Alaya alma-küçük düşürme;
- Başka bir birime havale (polis, rehberlik birimi) ve
- Tüm bunlardan farklılaşan destekleyici tutum ve davranışlar.

Öğrencilerin Karşılaştıkları Davranışlar Faktör Çözümlemesi							
	Kom.1	1	2	3	4	5	6
Kötü muamele							
Kulağımı çekiyorlar	,608	,650	,237	,228		,256	,107
Sözlüye kaldırıyorlar	,604	,634	,442				
Aileme şikayet ediyorlar	,502	,623		,100	,194		,227
Müdüre şikayet ediyorlar	,528	,618		,189		,242	,205
Notumu düşürüyorlar	,513	,603	,292	,193		,156	
Sopayla vuruyor, dayak-tokat atıyorlar	,566	,503	,196	,442		,276	
Tebeşir fırlatıyorlar	,494	,466	,419	,220	-,137	,182	
Yasaklama-yoksun bırakma							
Tahtayı sildiriyorlar	,595	,236	,702	,172			,121
Sınıfı temizletiyorlar	,591	,276	,686	,107			,165
Fazladan ev ödevi veriyorlar	,332	,139	,547				
Konuşma yasağı koyuyorlar	,424	,118	,518			,375	
Teneffüse çıkmamı yasaklıyorlar	,555		,502			,356	,416



	Kom.	1	2	3	4	5	6
Dayak							
Öğretmenlerden sopa, dayak veya yiyorum	,693	,122	,145	,808			
Müdür ve müdür yardımcılardan	,723	,206		,805		,139	,103
Müdür ve öğretmenler müdür yardı	,714	,188		,805		,103	,106
Yardım							
Benim için onlarda üzülüyor ve	,558		-,130		,718		,104
Ailemle görüşüp yardımcı olmaya	,551	,243			,647	-,241	,108
Benimle arkadaş gibi konuşuyor ve	,439	-,139			,629	-,138	
Benimle şakalaşıyorlar	,581	-,148	,256		,614	,188	-,284
Bana para, defter veya giysi yardımı yapıyorlar	,453		-,122		,501	,274	,319
Alay							
Benimle alay ediyor/iğneleyiciler	,596	,213	,200	,228		,669	
Beni sert şekilde uyarıyorlar/azarlıyorlar	,627	,506		,164	-,116	,564	
Hakaret ediyorlar/Kötü söz söylüyorlar	,595	,488		,102	-,100	,555	,153
Ayakta tutuyorlar	,446	,300	,358	,134		,435	,126
Havale							
Polis çağırıyorlar	,635		,214	,156			,744
Rehberlik servisine gönderiyorlar	,436	,263	,136		,223		,542
Özdeğer							
		6,99	2,34	1,63	1,23	1,10	1,03
Varyans							
		26,90	9,03	6,28	4,76	4,26	3,97

Öğrencilerin karşılaştıkları bu davranış kalıpları, aşağıda daha detaylı olarak özetlenmektedir.

### 5.2.1. Yardım

Burada sorulmuş olan yardım davranışları (olumlu davranışlar), okullar arasında çok belirgin bir farklılaşma göstermemektedir.

Detaylara bakıldığında, somut bir fiziki yardım her zaman olanaklı olmamaktadır. Ancak öğrencilerin % 40'a yakın bir kısmı, her hangi bir

### Sıkıştırma Biçimleri

olumsuz davranışlarında kendileriyle hiç şakalaşmadığını da ifade etmektedirler. Sorunlu bir durumda, olumlu davranış olarak, öğrenciyle dostça konuşma, tipik bir öğretmen davranışı arasında sayılabilir.

	Benim için onlarda üzümlüyor ve	Benimle arkadaş gibi konuşuyor	Benimle şakalaşıyorlar	Ailemle görüşüp yardımcı olmaya	Bana para, defter veya giysi yar
Hiç	23,6	13,5	39,1	34,0	66,2
Bazen	29,9	37,9	42,3	35,5	19,5
Çoğunlukla	18,0	18,6	9,3	16,4	6,2
Her Zaman	28,5	30,0	9,4	14,0	8,1
Ortalama	2,51	2,65	1,89	2,10	1,56

### 5.2.2. Havale

Sorunlu bir davranışla karşılaşıldığında rehberlik servisine gönderme, beklenen bir tepki biçimi olmakla birlikte, okullarda pek öyle gözükmemektedir.

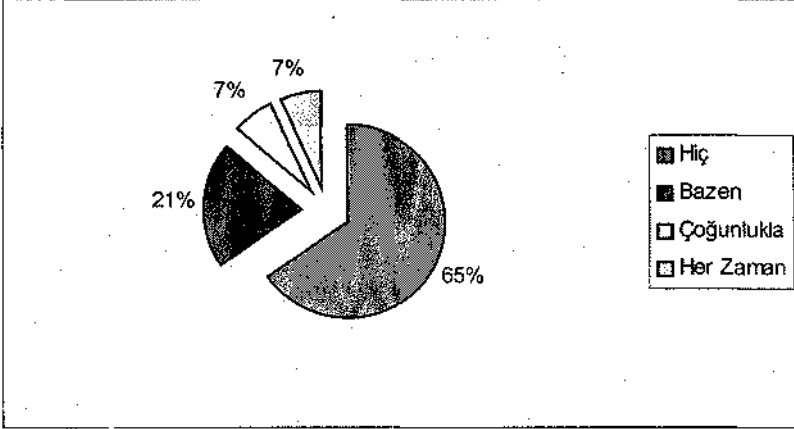
	Rehberlik servisine gönderiyorlar	Polis çağırıyorlar
Hiç	65,4	86,5
Bazen	21,1	7,9
Çoğunlukla	6,8	1,9
Her Zaman	6,7	3,8
Toplam	1,55	1,23

Tabii, bunda rehberlik servislerinin bulunmayışı da rol oynamaktadır.

Rehberlik servisine gönderiyorlar				
Okullar	Hiç	Bazen	Çoğunlukla	Her Zaman
Sınıf Altı	68,1	17,8	10,4	3,7
Alt Sınıf	81,1	11,3	2,5	5,0
Alt Orta	66,7	22,1	7,0	4,2
Orta	72,7	17,3	0,9	9,1
Ust Sınıf	42,9	35,1	11,3	10,7
Toplam	65,6	21,3	6,8	6,4

Yine de, birim olan okullarda da bu oran "her zaman" şıkkı için % 13 düzeyini geçmemekte; hiç gönderilmemesi ise % 42'leri daha aşağı düşmemektedir.

Problem Durumlarda Öğrencilerin Rehberlik Servisine Gönderilmeleri



### 5.2.3. Alaycı - Küçük Düşürücü Davranışlar

Öğrenciler, en fazla azarlamayla karşılaşmaktadırlar. Ayakta tutma ve hakaret de yaygın davranışlar arasındadır.

	Öğretmenler			
	Benimle alay ediyor/iğneleyici sözler söylüyor	Beni sert şekilde uyarıyorlar/azarlıyorlar	Hakaret ediyorlar	Ayakta tutuyorlar
Hiç	71,3	13,1	52,5	51,6
Bazen	26,0	67,2	27,9	29,8
Çoğunlukla	2,2	15,3	8,7	7,6
Her Zaman	0,4	4,4	10,8	11,0

Azarlama durumu, semtlere göre değil okullara göre farklılık göstermektedir. Hakaret, azarlama, alaya alma gibi davranışlar için de bu geçerlidir.

## Sıkıştırma Biçimleri

Beni sert şekilde uyarıyorlar/azarlıyorlar				
Okullar	Hiç	Bazen	Çoğunlukla	Her Zaman
Sınıf Altı	24,5	43,2	20,9	11,5
Alt Sınıf	38,4	33,5	17,7	10,4
Alt Orta	51,4	32,7	6,8	9,1
Orta	43,0	39,7	10,7	6,6
Üst Sınıf	20,8	48,6	19,7	11,0
Toplam	36,5	39,0	14,7	9,8

### 5.2.4. Yasaklar (Yoksun Bırakma)

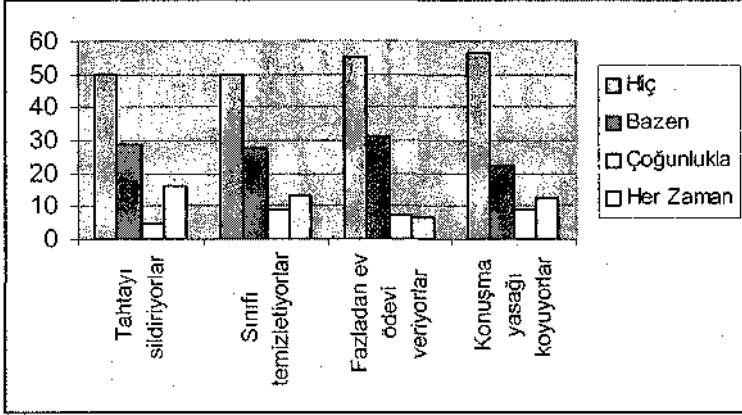
Okullarda yaygın karşılaşılan uygulamalardan biri de, çeşitli yasaklama ve yoksun bırakma türü hareketlerden oluşmaktadır. Aşağıdaki tabloda da görüldüğü gibi, öğrencilerin yaklaşık % 50'si bu tür davranışlarla karşı karşıya gelmektedir.

	Tahtayı sildiriyorlar	Sınıfı temizletiyorlar	Fazladan ev ödevi veriyorlar	Konuşma yasağı koyuyorlar	Teneffüse çıkmamı yasaklıyorlar
Hiç	50,1	49,7	55,0	56,3	82,7
Bazen	28,6	27,9	31,4	22,2	10,7
Çoğunlukla	5,1	9,1	7,2	9,0	2,9
Her Zaman	16,2	13,4	6,4	12,4	3,6

En yaygın olanı % 50 ile tahtayı sildirme şeklindedir. Detaya bakıldığında, bunda genel bir eğilim görülmekle birlikte, farklı ekonomik düzeylerdeki okullar arasında önemli değişkenliklere de rastlanmakta; ancak bu değişkenlik öğrenci, veli veya semt yapısına bağlanamayan „genel yönetim anlayışı" diye adlandırılabilir yaklaşımlardan kaynaklanmaktadır.

Tahtayı sildiriyorlar				
Okullar	Hiç	Bazen	Çoğunlukla	Her Zaman
Sınıf Altı	35,3	36,0	5,8	23,0
Alt Sınıf	37,2	37,2	4,9	20,7
Alt Orta	61,3	25,8	2,3	10,6
Orta	70,3	18,6	6,8	4,2
Üst Sınıf	51,2	26,7	6,4	15,7
Toplam	51,1	29,0	4,9	14,9

## Problem Durumlarda Öğrencilerin Okulda Karşılaştıkları Bazı Cezalar



Yine de „tahtayı sildirme” tarzındaki fiziki zorlamaların daha çok alt sosyo-ekonomik semtlerde rastlandığına dikkat edilmelidir. Üst sınıf okullarda ise daha çok „fazladan ders-ödev verme” tarzı cezalandırmalar artış göstermektedir.

Fazladan ev ödevi veriyorlar				
Okullar	Hiç	Bazen	Çoğunlukla	Her Zaman
Sınıf Altı	50,5	37,4	6,1	6,1
Alt Sınıf	58,9	32,9	1,9	6,3
Alt Orta	62,7	25,8	7,7	3,8
Orta	60,9	28,7	4,3	6,1
Üst Sınıf	35,8	33,7	20,0	10,5
Toplam	55,9	30,8	7,2	6,1

## 5.2.5. Kötü Muamele

Öğrencilerin en fazla kulak çekme davranışlarıyla karşılaşmaktadırlar. Ancak dağılımlara bakıldığında bazen de olsa, tüm davranışlarla % 41 ile % 60 arasında bir oranda yüz yüze gelmektedirler. Sadece tebeşir fırlatma davranışının, nerdeyse hiç yapılmadığı söylenebilir.

## Sıkıştırma Biçimleri

	Kulağımı çekiyorlar	Aileme şikayet ediyorlar	Müdüre şikayet ediyorlar.	Sopayla vuruyor, dayak-tokat atıyor	Tebeşir fırlatıyorlar
Hiç	53,2	41,5	40,2	58,8	92,7
Bazen	42,3	29,4	29,2	38,0	6,4
Çoğunlukla	3,7	9,0	10,8	2,7	0,9
Her Zaman	0,7	13,0	13,1	0,5	0,0

Okullar arasında anlamlı farklılaşmalara rastlanmaktadır. Ancak bu farklılaşmalar, semtlere (sosyo-ekonomik farklılaşmalara) göre değil, daha çok o okuldaki anlayışa göre değişkenlik göstermektedir.

Kulağımı çekiyorlar				
Okullar	Hiç	Bazen	Çoğunlukla	Her Zaman
Sınıf Altı	28,3	46,4	10,9	14,5
Alt Sınıf	30,7	37,3	11,4	20,5
Alt Orta	50,9	34,3	5,1	9,7
Orta	58,2	27,0	4,9	9,8
Ust Sınıf	18,1	43,3	18,1	20,5
Toplam	37,1	37,8	10,1	15,0

Dayakla hiç karşılaşmayan öğrenci oranı, okullara göre % 35 ile 60 arasında değişmektedir. Ortalaması ise % 46'7'dir. Sopa-dayak olayları da, alt sosyo-ekonomik düzeylerdeki okullarda daha yaygın olarak görülmektedir.

Sopayla vuruyor, dayak-tokat atıyorlar				
Okullar	Hiç	Bazen	Çoğunlukla	Her Zaman
Sınıf Altı	34,6	34,6	17,3	13,5
Alt Sınıf	37,1	21,0	16,2	25,7
Alt Orta	52,1	34,2	5,9	7,8
Orta	60,0	21,7	9,2	9,2
Ust Sınıf	47,9	35,4	12,5	4,2
Toplam	46,7	29,2	11,5	12,6

### 5.2.6. Dayak

Öğrencilere hem okulda genel olarak sopa-dayak olayları, hem de kişisel olarak kendi başlarına gelme durumu sorulmuştur.

İlginç bir şekilde öğretmenlerden dayak yeme sıklığı, "öğretmenler dayak atıyor" şeklindeki genel beyandan daha yüksek; idareciler için de tersi olarak daha düşüktür. Mantıksal olarak öğrencinin okulda dayak atıldığına ilişkin düşüncesinin, bireysel olarak yediği dayaktan daha yüksek çıkması gerekir.

Buradaki durum öğretmenlerin, genel olarak algılanandan gerçekte daha çok; müdür ve idarecilerin ise gerçekte daha az, dayak-sopa attığıdır ki; psikolojik olarak idarecilerin "daha sert" algılanması normal karşılanabilir. Birincisi "genel algılamayı", ikincisi ise "gerçek durumu" yansıtmaktadır.

	Okulda, öğretmenler sopa, dayak atıyor	Okulda idarecilerden sopa-dayak atıyor	Okulda öğretmen ve idareciler sopayla dolaşiyor
Hemen Hiç	43,4	41,8	42,7
Dönemde Bir-İki	24,3	19,0	27,3
Ayda Bir-İki	22,8	25,3	15,9
Haftada Bir-İki	5,5	8,1	9,1
Hemen Hergün	4,0	5,9	5,0

"Gerçekte durumla" ilgili de üç soru sorulmuştur. Sonuçlardan anlaşıldığı gibi maalesef okullar "çok ağır" bir dayak fenomeni ile karşı karşıyadır. Öğretmenlerden aylık olarak en az bir kez dayak yiyenlerin oranı, % 28,5'u bulmaktadır. Öğrencilerin % 45'i son bir yıl içinde en az bir kez dayak yemiş durumdadır. Buna karşın öğretmenlerden hiç dayak yemedim diyenlerin oranı % 36'da kalmaktadır.

	Öğretmenlerden sopa-dayak yedim	İdarecilerden sopa-dayak yedim	Kulağımı çektiler
Hiç Olmadı	36,2	57,9	61,0
Tamamı Bir-İki	18,4	13,0	10,4
Yılda Bir-İki	16,9	10,2	8,9
Ayda Bir-İki	12,0	8,7	10,5
Haftada Bir-İki	16,5	10,2	9,3

### Sıkıştırma Biçimleri

Okulların sosyo-ekonomik düzeylerine göre müdür ve müdür yardımcılarının dayak atma durumları, farklılıklar göstermekte; ancak genel bir yapısal eğilim içinde bulunmamaktadır. Dolayısıyla dayak konusunda "idarecilerin kişilik özelliklerinin" yapısal faktörlerden daha belirleyici olduğu söylenebilir. Ancak okulların tamamında, bir şekilde dayakla karşılaşılması ise, işin yapısal bir boyut da içerdiğim göstermektedir.

Müdür ve müdür yardımcılarını dayak atıyor					
Okullar	Hemen Hiç	Dönemde Bir-iki	Ayda Bir-iki	Haftada Bir-iki	Hemen Her Gün
Sınıf Altı	17,7	7,8	19,1	22,0	33,3
Alt Sınıf	31,1	9,9	11,8	13,0	34,2
Alt Orta	33,0	9,7	10,2	18,0	29,1
Orta	30,9	14,5	9,1	15,5	30,0
Üst Sınıf	31,0	7,1	18,5	16,7	26,8
Toplam	29,1	9,5	13,7	17,0	30,5

Öğretmenler için de aynı yorumlar geçerlidir. Ancak burada „konjonktüre! etkiler" de devreye girmektedir. Eğer idareciler, genel bir dayakçı eğilim gösteriyorsa, öğretmenler için de, benzer eğilim artmaktadır.

Öğretmenler, öğrencilere dayak atıyorlar					
Okullar	Hemen Hiç	Dönemde Bir-iki	Ayda Bir-iki	Haftada Bir-iki	Hemen Her Gün
Sınıf Altı	14,6	8,8	12,4	24,1	40,1
Alt Sınıf	17,3	7,4	6,2	12,3	56,8
Alt Orta	30,3	11,1	13,0	20,2	25,5
Orta	39,3	8,0	9,8	12,5	30,4
Üst Sınıf	16,2	11,4	12,0	25,1	35,3
Toplam	23,2	9,5	10,8	19,2	37,3



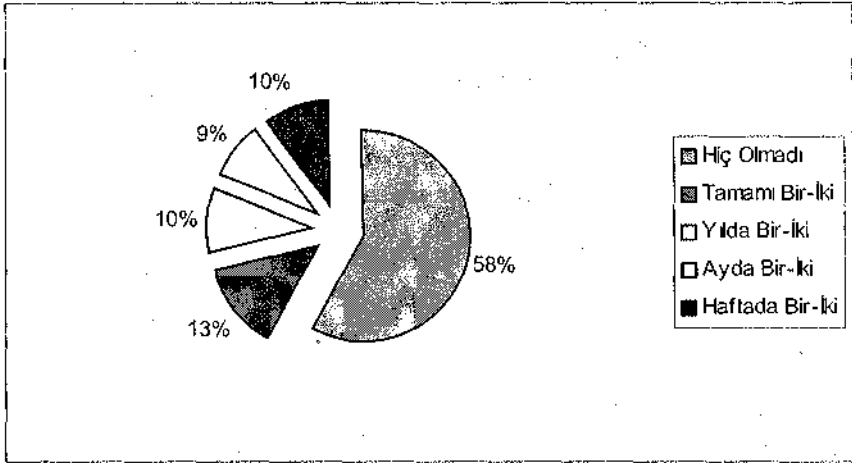
Öğrencilerin ne kadar sık dayak yediği, aşağıdaki tabloda okulların sosyo-ekonomik düzeylerine göre detaylandırılmıştır.

Öğrencilerin Müdür ve Müdür Yardımcılarından Dayak Yeme Sıklıkları					
Okullar	Hiç Olmadı	Tamamı Bir-iki	Yılda Bir-iki	Ayda Bir-iki	Haftada Bir-iki
Sınıf Altı	39,6	17,0	15,1	17,9	10,4
Altsınıf	66,1	8,0	5,7	5,7	14,4
Alt Orta	59,8	14,3	11,6	8,0	6,3
Orta	62,9	17,7	10,5	3,2	5,6
Ust Sınıf	64,6	13,5	10,4	9,4	2,1
Toplam	59,5	13,7	10,4	8,3	8,1

$p < .000$

Haftada bir-iki kez dayak yeme oranı, okullara göre % 2,1 ile % 14,4 arasında değişkenlik göstermekte; öğretmenlerden son bir yılda dayak yiyenlerin oran % 27'lere ulaşmaktadır.

Öğrencilerin Müdür ve Müdür Yardımcılarından Dayak Yeme Dağılımları



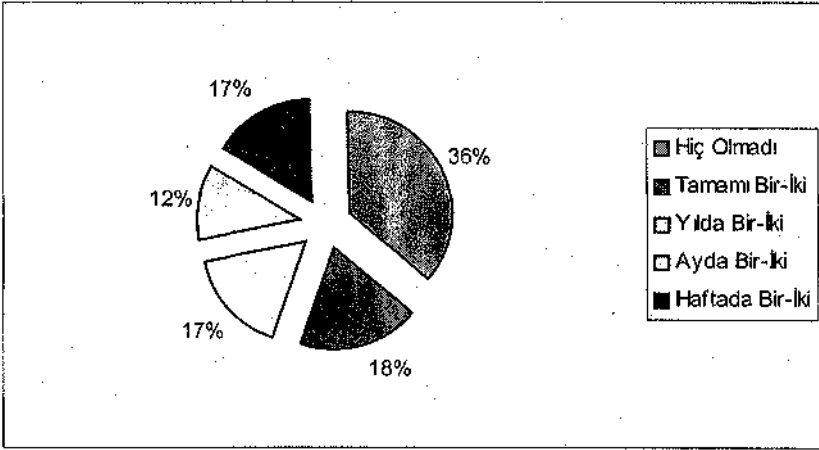
Öğretmenlerden dayak yeme oranı daha da yükselmektedir. Ancak dayak okullara göre değişkenlik göstermektedir. İdarecilerden dayak yeme ile öğretmenlerden dayak yeme arasında da, okullar arasında bir ilişki gözlemlenmektedir.

## Sıkıştırma Biçimleri

Öğretmenlerden sopa, dayak veya tokat yedin mi?					
Okullar	Hiç Olmadı	Tamamı Bir-İki	Yılda Bir-İki	Ayda Bir-İki	Haftada Bir-İki
Sınıf Altı	29,7	18,1	20,3	14,5	17,4
Alt Sınıf	24,7	20,7	11,5	10,9	32,2
Alt Orta	37,3	17,8	16,9	17,8	10,2
Orta	43,0	24,0	14,0	6,6	12,4
Ust Sınıf	49,4	17,4	23,3	7,0	2,9
Toplam	36,7	19,3	17,2	11,9	14,8

İdareci eğilimi ile öğretmen eğilimi arasındaki bu konjonktürel ilişki korelasyon analiziyle de sınanmış; aralarında gerçekten çok güçlü bir ilişkinin olduğu görülmüştür.

## Öğrencilerin Öğretmenlerden Dayak-Tokat Yeme Dağılımları



Yukarıdaki tablo ve grafikler izlenirse, idarecilere görece öğretmenlerden dayak yeme oranı daha yüksek gözükmemektedir ki, bu durum öğrencilerin onlarla karşılaşma sıklığı ile paralel yorumlanmalıdır. Çünkü idareci davranışıyla öğretmen davranışı arasında .65 gibi çok yüksek bir korelasyon bulunmaktadır.

Dayak Olayları Arasında İdareci-Öğretmen Korelasyonları				
	Müdür ve müdür yardımcıları dayak	Öğretmenler, öğrencilere dayak a	Müdür ve müdür yardımcılarında	Öğretmenlerden sopa, dayak veya
Müdür ve müdür yardımcıları dayak-sopa atıyor				
Öğretmenler, öğrencilere dayak -sopa atıyor	,572			
Müdür ve müdür yardımcılarında dayak-sopa yedim	,364	,287		
Öğretmenlerden sopa, dayak veya tokat yedim	,299	,335	,605	
Bütün korelasyonlar 0.000 düzeyinde anlamlıdır.				

### 5.3. Aile İçi Şiddet

Çok tartışılan bir konu da, şiddetin aileden başlayarak bir süreklilik gösterdiği; hatta öğretmenlerin söylemiyle "ailede dayaağı almış çocukları başka türlü kontrol edemedikleri" şeklindedir. Bu başlık altında aile içi iletişim betimlenecek ve çocuğun ailede şiddete uğramasıyla okuldaki şiddet arasındaki ilişkiye bakılacaktır.

Öğrencilerin Aşağıdaki Olayları Yaşama Durumları					
	Hiç Olmadı	Tamamı Bir-iki	Yılda Bir-iki	Ayda Bir-iki	Haftada Bir-iki
Babadan sopa, dayak veya tokat yeme	44,3	28,6	13,0	9,0	5,1
Anneden sopa, dayak veya tokat yeme	43,8	24,5	13,6	11,6	6,5
Abi ve ablalardan sopa, dayak yeme	66,9	13,2	5,5	7,1	7,2
Anne-babanın kulağı çekmesi	64,1	12,5	8,5	7,6	7,2
Küçük kardeşleri dövme	45,1	13,7	10,2	13,4	17,6
Abi, abla ve kardeşlerle kavga	33,2	16,3	12,3	13,2	25,0
Arkadaşlarla kavga	22,8	18,7	19,8	22,4	16,2

Gerek babasından, gerekse de annesinden sopa-dayak yemeyen çocuk oranı % 44 oranında kalmaktadır. Yani çocuklar hem ailede, hem okulda dayak yemekte ve kötü muameleyle karşılaşmaktadırlar.

Aile içi şiddetle okuldaki dayak arasında anlamlı korelasyonlar bulunmaktadır (korelasyon katsayıları .30).

Aile İçi Dayak ile Okuldaki Dayak Arasındaki Korelasyonlar					
	Babadan	Anneden	Kardeşlerden	Müdür ve Müdür Yar,	Öğretmenlerden
Babadan sopa, dayak veya tokat					
Anneden sopa, dayak veya tokat	,496				
Abi ve ablalarından sopa, dayak	,238	,307			
Müdür ve müdür yardımcılardan	,281	,126	,151		
Öğretmenlerden sopa, dayak veya	,304	,217	,140	,605	

Korelasyonların tümü p. 000 düzeyinde anlamlıdır.

Ancak okuldaki dayak yeme veya atma durumunu, aile sürekliliğine bağlamak yanlış olacaktır. Okulun veya ailenin iç yapısı daha önemli bulunmaktadır. Hem anne-babanm, hem de müdür ve öğretmenlerin birbirleriyle aralarındaki korelasyon katsayıları .50'nin üstünde yani güçlü bir ilişki içindedir.

Yani aileyle okul arasında bir süreklilik olduğu dikkate alınması gereken bir noktayı oluşturmaktadır. Ancak bunları birbirlerine indirgeme yerine, yine de okul içi veya aile içi şiddetin kendi iç dinamiklerinden daha fazla etkilendiklerini hesaba almak gerekmektedir.

Kısaca aileden okula dayak bir süreklilik midir(?), iyi sorgulanmalıdır ancak bilinen bir asgari durum varsa, o da çocukların hem ailede hem okulda mağdur durumda olduklarıdır.

#### 5.4. Değerlendirme ve Tartışma

Yukarıdaki bulgulara göre, öğretmenler sorun kaynaklarını; daha çok öğrenci ve aile kaynaklı (dışsal) olarak gruplandırmışlardır. Böyle olunca dışsal bir kontrol için yeterli gerekçeler oluşmaktadır. Yani "dışsal" kaynaklı sorunların "dışsal" denetimine dayalı bir anlayış. Öğrenciler de zaten kötü bir davranış yaptıklarında, okulda daha çok; kötü muamele, aşağılanma, yasaklama-yoksun bırakma, alaya alma ve küçük düşürme davranışlarıyla karşılaştıklarını bildirmişlerdir. Özetle öğretmenlerle öğrencilerin örtüşükleri en önemli konu okullardaki dayak konusu olup her iki grup da okullarda dayağa çok sık rastlandığını ifade etmektedirler.

İlginç bir nokta da sopyayla dolaşan ve dayak atan yöneticilerin öğretmenler için de bir model oluşturması, onlara da bu tür davranışlar için meşrulaştırıcı bir dayanak olması, bir başka deyişle yöneticilerin cezalandırıcı anlayışlarıyla birlikte bu yöndeki öğretmen eğilimlerinin de bariz bir artış göstermesidir. Bu durum "bilgi" mi, "model" mi sorununa da aslında gerçekçi bir yanıttır.

Okuldaki dayak ile evde yenilen dayak arasında da bir paralellik olduğu dikkat çekmektedir. Ancak daha önce de söylendiği gibi bu iki durumun, birbirinin uzantısı olarak değil, kendi iç dinamikleriyle değerlendirilmesi daha doğru olacaktır.

İster düzeni, ister değişmeyi, ister otoriteyi ve güç gösterimini, isterse öğretimi sağlamak için başvurusun, dayak sonuçta belli bir insan tipini

yaratmaya hizmet etmektedir. Bu tipin kişilikli, yaratıcı, demolatik, çağdaş insan tipine uygunluğu savunulamaz (Tan, 1990:522). Dayak, öğretmen saygınlığını, öğrencinin öz-saygısını yaralar. Dayak, kaygı, korku, saldırganlık, yıkıcılık gibi karşıt davranışlara yol açabilir. Çünkü şiddet şiddeti, saldırganlık saldırganlığı körükler (Tan, 1991: 62).

Eğitim ortamında kaygının azaltılması, öğrencilerin duygusal ve düşünsel tepkilerinin olumlu hedeflere yöneltilmesi ile olanaklıdır (Aydm, 1998:109-111). Öğrenciyi sindirip, istismar etmesi yerine, sorumluluk duymaları ve kendilerini geliştirebilmeleri için çaba göstermek, kendisini özgürce yaşamaları için desteklemek, duygu ve düşüncelerini seslendirmesi için yüreklendirmek, sınıf içi etkinliklerde sorumluluk almalarını sağlayarak, kusursuz olmaları için zorlamamak, sınıfta demolatik bir ortam oluşturmak ve kendilerini tanımaları için uygun fırsatlar sağlamak davranış yönetiminin temel ilkeleridir.

Ne yazık ki, yukarıda aktarıldığı gibi, bu olumlu tutum ve davranışlar okullarda nerdeyse istisnai düzeyde kalmaktadır.

7. Bölümde bu tür duygusal ezim ve olumsuz tutumların hangi faktörlerden (okul, aile, öğretmen, idareci...) kaynaklandığı daha ayrıntılı bir şekilde açıklanmaya çalışılmaktadır.