

## BÖLÜM II

# MEVCUT SIKIŞIKLIK

*Mevcut Sıkışıklık*

## 2. OKUL PROFİLLERİ

Bu çalışmada okul yarı-açık (yan-kapalı) bir sistem gibi görülmektedir. Hem çevresinde, hem de kendi içinde yaşanan değişimlerden olumlu ya da olumsuz yönde etkilenmekte; sonuçta öğrencinin hem fiziksel hem de "genel iklim" olarak yetiştiği, büyüdüğü, havasını tenefüs ettiği "mekanı" oluşturması dolayısıyla eğitim-öğretim sürecinin ayrılmaz zorunlu bir parçasını oluşturmaktadır.

### 2.1. Ādana'da Okulların Genel Profilleri

Bu altbölümde, Adana'nın tümüne ait eğitim-öğretim istatistikleri (fiziki yapı ve donanım, öğretmen dağılımları, öğrenci sayıları, başarı durumları...) kısaca sunulurken okullar hakkında bir genel görüş sağlanmaya çalışılmaktadır.

#### 2.1.1. İlçelere Göre Okul, Öğrenci ve Öğretmen Sayıları

2001-2002 eğitim-öğretim yılında Adana ilinde toplam 811 okul 8.195 derslikte 14.757 öğretmen ve 421.175 öğrenciyle faaliyetini sürdürmektedir.

Tablo incelendiğinde hemen iki nokta öne çıkmaktadır. Bunlardan birincisi, şehir merkezlerindeki okulların büyük çoğunluğunun ikili öğretimde olmasıdır. Derslik ihtiyacının karşılanamaması, okulları böyle bir uygulamaya zorlamaktadır. Tüm il bazında 8.195 dersliğe karşın 11.813 şube bulunmaktadır.

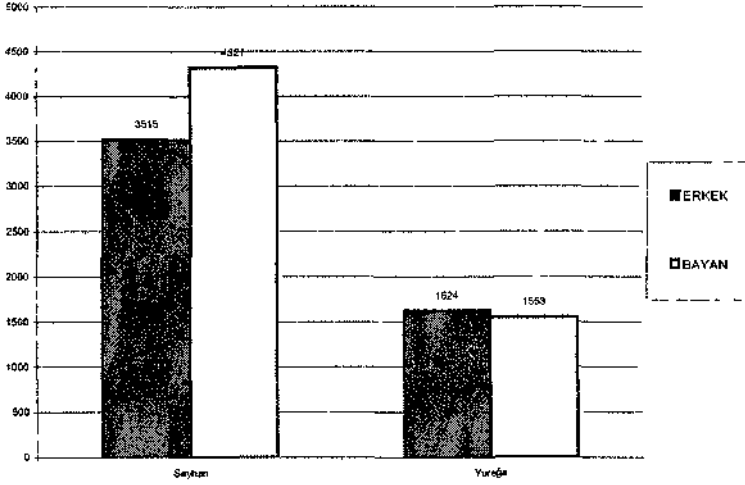
Hemen dikkati çeken ikinci nokta ise, gerek öğretmen gerekse öğrenciler arasında kadın sayısının erkeklerden az olmasıdır. Öğretmenlerin 7.509'u erkek, 7.248'i kadındır. Öğrenciler için bu rakamlar 225.841'e 195.33.4'tür.

İlçelere Göre 2001-2002 Öğretim Yılı Okulöncesi , İlköğretim ve Liselerin Genel İstatistik Bilgileri (Resmî+Özel) (2001-2002)											
İlçeler	Okul Sayısı			Derslik Sayısı	Şube Sayısı	Öğrenci Sayısı			Öğretmen Sayısı		
	Toplam	Normal	İkili			Toplam	Erkek	Kız	Toplam	Erkek	Kız
Seyhan	235	107	128	3717	5731	223203	119110	104093	7836	3515	4321
Yüreğir	141	69	72	1646	2568	101860	55230	46630	3177	1624	1553
Aiadağ	29	26	3	128	153	3662	1939	1723	133	94	39
Ceyhan	95	62	33	862	1115	35231	18932	16299	1268	735	533
Feke	28	22	6	132	177	4023	2048	1975	144	111	33
İmamoğlu	25	19	6	180	214	6287	3386	2901	257	165	92
Karaisalı	33	32	1	204	209	5387	2892	2495	206	150	56
Karataş	21	20	1	130	125	3688	2028	1660	147	78	69
Kozan	120	106	14	693	991	23931	12702	11229	1014	683	331
Pozantı	13	10	3	116	117	3682	1985	1697	149	88	61
Saimbeyli	28	25	3	119	149	3503	1852	1651	122	85	37
Tufanbeyli	25	23	2	147	149	3764	2147	1617	158	92	66
Yumurtalık	18	17	1	121	115	2954	1590	1364	146	89	57
Toplam	811	538	273	8195	11813	421175	225841	195334	14757	7509	7248

1. Tüm öğrencileri taşıdığı için kapalı olan ilköğretim okulları okul sayısına dahil edilmemiştir.
  2. Bünyesinde anasınıfı bulunan ilköğretim okullarının öğrenci, şube, öğretmen ve derslik sayıları da bu tabloda gösterilmiştir. Ancak; bünyesinde anasınıfı bulunan ilköğretim okulları tek bir okul olarak değerlendirilmiştir.
- Kaynak: Adana Millî Eğitim Müdürlüğü Okul istatistikleri.

Aslında üçüncü bir nokta daha öne çıkmaktadır. Tablo detaylarına bakıldığında kadın öğretmen sayısının bariz bir şekilde sadece Seyhan ilçesinde öne çıktığı; diğer tüm ilçelerde ise erkek öğretmen sayısının daha fazla olduğu görülmektedir.

Seyhan ve Yüreğir İlçelerindeki Öğretmenlerin Cinsiyete Göre Dağılımı



## 2.1.2. İlçelere Göre İlköğretim Okulları, Öğrenci ve Öğretmen Dağılımları

2001-2002 Eğitim-Öğretim yılında 458 ilköğretim okulumuzun 418'i normal, 240'ı 2'li eğitim sürdürmektedir. Bu okullarda toplam 10.573 öğretmen görev yapmaktadır.

İlçelere Göre 2001-2002 Öğretim Yılı İlköğretim Genel İstatistik Bilgileri											
İlçeler	Okul Sayısı					Öğrenci Sayısı			Öğretmen Sayısı		
	Toplam	Normal	İkili	Derslik	Şube	Toplam	Erkek	Kız	Toplam	Erkek	Kız
Seyhan	151	44	107	2483	4209	173296	91958	81338	5283	2213	3070
Yüreğir	119	54	65	1311	2082	84908	45445	39463	2419	1189	1230
Aladağ	27	24	3	114	139	3133	1575	1558	112	79	33
Ceyhan	76	45	31	617	872	28230	14963	13267	938	553	385
Feke	27	21	6	124	166	3687	1827	1860	127	99	28
İmamoğlu	23	17	6	145	183	5272	2766	2506	206	134	72
Karaisalı	30	29	1	184	188	4821	2498	2323	172	128	44
Karataş	20	19	1	119	108	3276	1813	1463	113	59	54
Kozan	108	96	12	541	802	18100	9407	8693	727	492	235
Pozantı	11	9	2	87	90	3009	1559	1450	110	68	42
Saimbeyli	27	24	3	105	131	3023	1522	1501	107	72	35
Tufanbeyli	23	21	2	127	130	3061	1641	1420	133	72	61
Yumurtalık	16	15	1	104	99	2626	1404	1222	126	75	51
Toplam	658	418	240	6061	9199	336442	178378	158064	10573	5233	5340
Not: Tüm öğrencileri taşıdığı için kapalı olan ilköğretim okulları okul sayısına dahil edilmemiştir.											
Kaynak: Adana Milli Eğitim Müdürlüğü Okul İstatistikleri.											

Okulların öğrenci sayısı ise 158.064 kız ve 178.378 erkek olmak üzere toplam 336.442'ye ulaşmaktadır.

### 2.1.3. Personelin Hizmet Sınıflarına Göre Dağılımı

Esas sıkıntılardan biri, doğrudan öğretmen açısından daha da önemlisi, okullardaki "lojistik" desteğin çok yetersiz kalması, nerdeyse hiç verilememesidir. Rakamlarla dile getirirsek Adana ilinde 2002-2003 eğitim-öğretim yılında 14.757 öğretmene karşılık il ve ilçe teşkilatı yöneticileri dahil toplam 1.885 idari-teknik-hizmetli personeli bulunmaktadır. Bunların

317'si memur, 1.141'i hizmetli kadrosundadır. 850 civarında okul ve il-ilçe teşkilatı olduğu dikkate alınrsa, her bir okula düşen hizmetli sayısı 14 düzeyinde kalmaktadır.

KURUMUN ADI	Birim Müdürleri	Birim Müdür Yardımcıları	Şube Müdürü	İlköğretim Müfettişi	Teşhis Müdürü	Mimar	Mühendis	Sivil Savunma Uzmanı	Araştırmacı	Doktor	Hemşire	Laborant	Biyolojik	Sağlık Teknisyeni	Tekniker	Teknisyen	Şefi	Memur	Seyman	Ven Hazırlama Memuru	Şoför	Aşçı	Bekçi	Kalınfero	Hizmetli	Usta Öğretici	TOPLAM	Toplam Öğretmen
1 Milli Eğitim Müdürlüğü	1	6	8	79	2	1	4	2								2	11	53		18	6		1		81		275	
M1<CçrtE«v6/tec Müdürlüğü																					1	1		1	18		22	
Eğitim Araçları ve Donatılar Müdürlüğü	1													1	1				1						3		8	
Rehberlik ve Araştırma Merkezi	1																	1							2		4	
Seyhan Sağlık Eğitim Merkezi					1					13	13	1	1	1					1		1				5		37	
Yüreğir Sağlık Eğitim Merkezi										8	5		1					2							4		20	
Seyhan			3								4					56	2	119	5	1	13	1	2	4	424	18	653	7836
Yüreğir			3									1				12	2	33	3	1	6	6	3	1	208		280	3177
Aladağ			2														2	2							14		21	133
Ceyhan			3								1					7	2	28	1	1	3	1		1	112		161	1268
Felke			2													1	1	3						1	16		25	-144
mamçlı			2														1	4		1					26	1	36	257
Kara'salı			2														2	6		1	1	1			24		38	206
Karataş			2														1	4							18		26	147
Kozan			2							1						4	2	40	1	1	2			1	105	163	1014	
Pozantı			1														1	3		1					16		23	149
Saimbeyli			2														1	4				1		1	18		28	122
Tufanbeyli			2														1	5							36		45	158
Yumurtalık			1															10							11		23	146
TOPLAM	17	6	35	79	3	1	4	2	0	21	24	2	2	1	1	83	29	317	12	25	34	11	6	10	1141	19	1885	14757

NOT

1 BuÜblo.1701 2002 lan» İhttan ile düzenlemişin

2 Müdnterriin y.udinxinesubeniidiililiclaixieKdaosayiMgCfilenlnli\*bc\*yadadokioldikLinbelilililTKiustir

Kaynak: Adana Milli Eğitim Müdürlüğü Okul İstatistikleri.

## 2.1.4, Norm Kadro Esaslarına Göre Öğretmen Açık Durumu

Norm kadro esasları çerçevesinde Adana ilinde en çok Din Kültürü ve Ahlak Bilgisi, İngilizce, Müzik, Okul Öncesi, Bilgisayar ve Rehberlik branşlarında açık bulunmaktadır.

Adana İli Branşlara Göre Öğretmen İhtiyaç Listesi						
Branş Kodu	Branş Adı	Haftalık Ders Saati	Norm Kadro Sayısı	Mevcut Öğretmen Sayısı	Eksik	Fazla
2265	Beden Eğitimi	8403	418	347	71	-
1119	Bilgisayar	2997	127	39	88	-
1207	Coğrafya	3457	169	158	11	*-
1386	Fen Bilgisi	12817	678	620	58	
1230	İhl. Mes. Ders. Din Kİ. Ve Ahi.Bil.	8446	433	318	115	-
1524	İngilizce	22877	1110	853	257	-
1543	İş Eğitimi (Ev Ekonomisi)	2843	135	97	38	-
1562	İş Eğitimi (Tarım)	237	12	2	10	-
1577	İş Eğitimi (Ticaret)	1270	61	28	33	-
2651	İşitme Eng. Sınıf Öğretmeni		18	8	10	-
1631	Kuaförlük (Cilt Bak. Güz.)	894	25	5	20	-
4615	Matematik (İng)	1245	60	43	17	-
1715	Matematiki (İlk Öğr.)	6642	339	317	22	-
1822	Müzik	3839	227	96	131	-
4439	Okul Öncesi Öğretmenliği	1782	413	306	107	-
1894	Rehber Öğretmenliği		561	202	359	-
1925	Resim İş	5160	300	268	32	-
2403	Sınıf Öğretmenliği		5730	5687	43	-
2510	Sosyal Bilgiler	10018	528	507	21	-
9991	Türkçe	25846	1212	1166	49	-
2632	Zihinsel Eng. Sınıf Öğretmeni		31	15	16	-

Kaynak: Adana Milli Eğitim Müdürlüğü Okul statistikleri.



Bu öğretmen açığı da ilçelerin il merkezine uzaklığı ve aynı yerleşim biriminde semtin sosyo-ekonomik düzeyine göre değişkenlik göstermekte; uzak ve alt sosyo-ekonomik düzeydeki okullarda açık oranı yükselmektedir.

### 2.1.5.Öğretmen Başına Öğrenci Durumu

Adana ilindeki toplam 421.175 öğrenci sayısı 14.757 öğretmene oranlandığında öğretmen başına düşen öğrenci sayısı 28,5 düzeyindedir.

2001-2002 Öğretim Yılı Okul Türlerine Göre Okul, Öğrenci ve Öğretmen Sayıları ile Öğretmen Başına Düşen Öğrenci Sayısı				
Okul Türü	Okul Sayısı	Öğrenci Sayısı	Öğretmen Sayısı	Bir Öğretmene Düşen Öğrenci Sayısı
Okul Öncesi	14	6696	261	25,7
İlköğretim	658	336442	10573	31,8
Genel Ortaöğretim	80	59000	2394	24,6
Mesleki Teknik Orta Öğretim	59	19037	1529	12,5
Toplam	811	421175	14757	28,5
Not: 1.Okul öncesinde, anasınıflarındaki derslik sayıları dahil edilmemiştir. 2.Bünyesinde anasınıfları bulunan ilköğretim okulları tek bir okul olarak değerlendirilmiştir. Kaynak: Adana Milli Eğitim Müdürlüğü Okul istatistikleri.				

### 2.1.6. Okulların Donanımları ve Özellikleri

#### 2.1.6.1. Derslik Durumu

İl genelinde toplam 8.195 bulunmakta ve derslik başına ise 51,4 öğrenci düşmektedir.

## Mevcut Sıkışıklık\_

2001-2002 Öğretim Yılı Okul Türlerine Göre Okul, Öğrenci, Derslik Sayıları ile Derslik Başına Düşen Öğrenci Sayısı				
Okul Türü	Okul Sayısı	Öğrenci Sayısı	Derslik Sayısı	Bir Dersliğe Düşen Öğrenci Sayısı
Okul Öncesi	14	6696	57	
İlköğretim	658	336442	6061	55,5
Genel Ortaöğretim	80	59000	1371	43
Mesleki Teknik Orta Öğretim	59	19037	706	27
Toplam	811	421175	8195	51,4

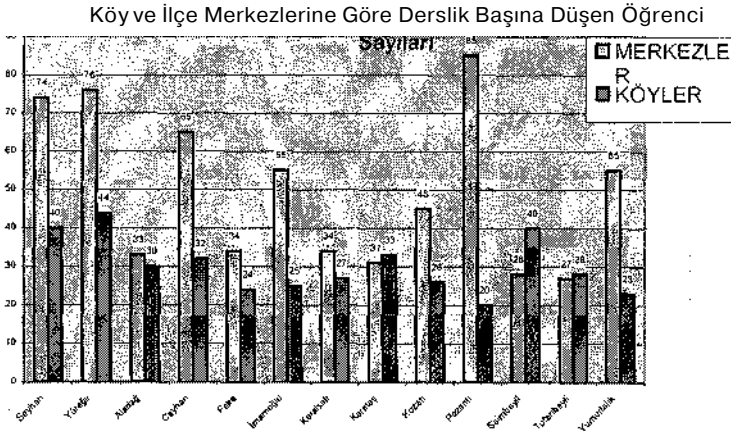
Not:  
1 .Okul öncesinde, anasınıflarındaki derslik sayıları dahil edilmemiştir.  
2.Bünyesinde anasınıfı bulunan ilköğretim okulları tek bir okul olarak değerlendirilmiştir.  
Kaynak: Adana Milli Eğitim Müdürlüğü Okul istatistikleri.

Şehir (8 ilçe) merkezleri ile kırsal kesim arasında kırsal kesimin lehine büyük bir farklılık bulunmakta; derslik başına düşen öğrenci sayısı merkezlerde 70, köylerde 34 olarak görülmektedir. Merkezlerdeki en kalabalık mevcut Pozantı, en az mevcut ise Tufanbeyli ilçesindedir.

İlçe Adı	İlköğretim Şehir			İlköğretim Köy		
	Öğrenci Sayısı	Derslik Sayısı	1.Dersliğe Düşen Öğrenci Sayısı	Öğrenci Sayısı	Derslik Sayısı	1.Dersliğe Düşen Öğrenci Sayısı
Seyhan	160210	2165	74	6695	169	40
Yüreğir	67326	886	76	16596	374	44
Aladağ	200	6	33	1801	61	30
Ceyhan	19534	302	65	6235	194	32
Feke	1021	30	34	711	30	24
Imamoğlu	3465	63	55	911	36	25
Karaisalı	784	23	34	2887	105	27
Karataş	219	7	31	1531	46	33
Kozan	9673	213	45	4075	155	26
Pozantı	1016	12	85	715	36	20
Saimbeyli	789	28	28	1672	42	40
Tufanbeyli	1095	40	27	1760	62	28
Yumurtalık	773	14	55	1257	55	23
Toplam	266411	3789	70	46846	1365	34

Veri: Adana Milli Eğitim Müdürlüğü Okul İstatistikleri 2001-2002.

Köyler bazında ise Pozantı bu kez olumlu anlamda derslik basma en az öğrenci düşen ilçe konumundadır. En kalabalık köy okulları derslik basma 40 öğrenciyle Yüreğir'de toplanmaktadır. Yine de kırsaldaki tüm dersliklerin hem normal (bütün gün) öğretilerleriyle hem de öğrenci sayıları ile kent okullarından çok daha iyi bir konumda oldukları söylenebilir. Kırsaldaki en temel sorun ise özellikle branş öğretmenleri olmak üzere sınıflara uygun öğretmenlerin olmaması olduğu söylenebilir.



Son 50 yıldır kırsaldan kentlere doğru olan göçün büyük şehirlerde derslik başına düşen öğrenci sayısını artırdığı bilinmekle birlikte, bunda tek faktör nüfus artışı olmasa gerektir. Eğitim-öğretim yatırımlarının daha iyi şekilde planlanması ve yoğunluk kazanması gerektiği de açıktır.

#### 2.1.6.2. Laboratuar, İşlik ve Salon Durumu

Çok amaçlı salonlar, rehberlik odaları, kütüphane atölye, bilgisayar ve fen laboratuarlarında 2001-2003 arası iki yıllık süreçte çok önemli artışlar görülmektedir.

Bu artışa rağmen ilçeler arasındaki dengesiz dağılım sürmektedir. Kırsal kesimi oluşturan ilçelerimizde bir çok donanım hiç bulunmamaktadır. Örneğin Yumurtalık öğrenci başına düşen donanım açısından en iyi durumdayken (154 öğrenciye bir laboratuar-salon) Saimbeyli en kötü

## Mevcut Sıkışıklık

durumdadır (1512 öğrenciye bir laboratuvar-salon). Aradaki fark, nerdeyse 10 katı bulmaktadır.

İlköğretimde Laboratuvar, İşlik ve Salonlar (2001)

İlçeler	Fen Lab.	Bil. Lab.	Y.Dil Lab.	Müzik Odası	Kütüphane	Revir	İş Atelyesi	Konferans Salonu	Rehberlik Odası	Spor Salonu	Çok Amaçlı Salon	Toplam
Seyhan	28	14	1	18	23	19	15	11	18	8	14	169
Yüreğir	38	10	5	4	39	2	12	29	18	2	-	159
Aladağ	1	2	-	-	4	-	-	1	-	-	3	11
Ceyhan	23	8	2	-	22	2	6	4	8	3	11	89
Feke	-	2	-	-	2	-	-	1	-	-	-	5
İmamoğlu	1	2	-	-	6	2	-	1	-	-	3	15
Karaisalı	-	3	-	-	4	-	-	-	1	-	2	10
Karataş	-	1	-	-	4	-	-	-	-	-	1	6
Kozan	11	5	1	2	11	1	5	-	5	2	6	49
Pozantı	3	2	-	-	1	2	-	-	-	-	-	8
Saimbeyli	-	2	-	-	-	-	-	-	-	-	-	2
Tufanbeyli	4	1	-	-	5	-	1	-	4	-	-	15
Yumurtalık	4	2	-	-	4	1	1	1	2	-	2	17
Toplam 2001	113	54	9	24	125	29	40	48*	56	15	42	555
Adana 2003	192	86	12	37	204	28	95	21	142	19	163	999

\*Okullardan alınan bilgilerde değişik amaçlarla düzenlenmiş bazı çalışma odaları da konferans salonu olarak gösterilmektedir.  
2001 Rakamları Adana M.E, Bina istatistiklerinden; 2003 İlköğretim Genel Müdürlüğü'nden alınmıştır.

Adana ilinde donanım başına düşen öğrenci sayıları tablo halinde aşağıya çıkarılmıştır. 2003 yılı itibarıyla genel ortalamaya bakıldığında yabancı dil laboratuvarı başına 29583, konferans salonu başına 16905, spor salonu başına 18684 öğrenci düştüğü görülmektedir.

Donanım Başına Düşen Öğrenci Sayıları (2001)												
İlçeler	Fen Lab.	Bil.Lab.	Y.DilLab.	Müzik Odası	Kütüphane	Revir	İş Atelyesi	Konferans Salonu	Rehberlik Odası	Spor Salonu	Çok Amaçlı Salon	Toplam
Seyhan	6189	12378	173296	9628	7535	9121	11553	15754	9628	21662	12378	1025
Yüreğir	2234	8491	16982	21227	2177	42454	7076	2928	4717	42454		534
Aladağ	3133	1567			783			3133		*	1044	285
Ceyhan	1227	3529	14115		1283	14115	4705	7058	3529	9410	2566	317
Feke		1844	*		1844	*	*	3687	*		*	737
imamoğlu	5272	2636	*	*	879	2636	*	5272	*	*	1757	351
Karaisalı		1607	*	*	1205		*	*	4821		2411	482
Karataş		3276			819	*					3276	546
Kozan	1645	3620	18100	9050	1645	18100	3620		3620	9050	3017	369
Pozantı	1003	1505			3009	1505			*			376
Saimbeyli		1512										1512
Tufanbeyli	765	3061			612		3061		765			204
Yumurtalık	657	1313			657	2626	2626	2626	1313		1313	154
Toplam 2001	2977	6230	37382	14018	2692	11601	8411	7009	6008	22429	8011	606
Adana 2003	1849	4128	29583	9595	1740	12679	3737	16905	2500	18684	2178	355

Okullardan alınan bilgilerde değişik amaçlarla düzenlenmiş bazı çalışma odaları da konferans salonu olarak gösterilmektedir. 2001 rakamları Adana Milli Eğitim Bina İstatistiklerinden; 2003 İlköğretim Genel Müdürlüğü'nden alınmıştır.

Adana'nın en gelişmiş ve büyük ilçesi Seyhan'da da öğrenci oranıyla karşılaştırıldığında büyük bir donanım eksikliği görülmektedir. Seyhan ilçesinde, yabancı dil laboratuvarı başına düşen öğrenci sayısı 173296, spor salonu basma 21662'dir.

### 2.1.6.3. Devam ve Başarı Durumları

Genel toplama bakıldığında devamsız öğrenci sayısı 12663 olarak görülmektedir. Oransal olarak kız öğrenci devamsızlığının erkek öğrencilere göre daha fazla olduğu görülmektedir. İlçeler bazında en iyi durumda olan Saimbeyli'dir. Bu ilçede devamsız öğrenci rapor edilmemiştir. En fazla devamsızlık 6120 öğrenci ile Seyhan ilçesindedir.

*Mevcut Sıkışıklık*

İlçelere Göre 2002-2003 Öğrenci Sayıları ve Devamsız Oranları									
İlçeler	Öğrenci Sayıları			Devamsız Öğrenci			Devamsız %		
	Toplam	Erkek	Kız	Toplam	Erkek	Kız	Toplam	Erkek	Kız
Seyhan	173296	91958	81338	6120	2608	3512	3,53	2,84	4,32
Yüreğir	84908	45445	39463	4471	1803	2668	5,27	3,97	6,76
Aladağ	3133	1575	1558	9	1	8	0,29	0,06	0,51
Ceyhan	28230	14963	13267	1593	660	933	5,64	4,41	7,03
Feke	3687	1827	1860	69	15	54	1,87	0,82	2,90
İmamoğlu	5272	2766	2506	37	15	22	0,70	0,54	0,88
Karaisalı	4821	2498	2323	17	5	12	0,35	0,20	0,52
Karataş	3276	1813	1463	120	56	64	3,66	3,09	4,37
Kozan	18100	9407	8693	156	79	77	0,86	0,84	0,89
Pozantı	3009	1559	1450	10	7	3	0,33	0,45	0,21
Saimbeyli	3023	1522	1501	0	0	0	0,00	0,00	0,00
Tufanbeyli	3061	1641	1420	35	7	28	1,14	0,43	1,97
Yumurtalık	2626	1404	1222	26	17	9	0,99	1,21	0,74
<b>Toplam</b>	<b>336442</b>	<b>178378</b>	<b>158064</b>	<b>12663</b>	<b>5273</b>	<b>7390</b>	<b>3,76</b>	<b>2,96</b>	<b>4,68</b>

Kaynak: Adana Milli Eğitim Müdürlüğü Okul İstatistikleri.

Öğrenci başarı oranının Adana genelinde % 92 olduğu anlaşılmaktadır. Diğer ilçelerle karşılaştırıldığında, Yüreğir başarı oranının en düşük olduğu (% 88) yer olarak görülmektedir. Başarı oranı en yüksek (% 98,9) ilçe ise Aladağ'dır.

2000-2001 Öğretim Yılı İlköğretim Okulları Başarı Oranı				
İlçeler	Toplam	Geçen	Kalan	Başarı Oranı %
Seyhan	165506	153047	12459	92,5
Yüreğir	81389	72186	9203	88,7
Aladağ	3183	3149	34	98,9
Ceyhan	27274	24553	2721	90
Feke	3388	3290	98	97,1
İmamoğlu	5189	5067	122	97,6
Karaisalı	4787	4608	179	96,3
Karataş	3131	2844	287	90,8
Kozan	17699	17272	427	97,6
Pozantı	2855	2816	39	98,6
Saimbeyli	2884	2805	79	97,3
Tufanbeyli	2946	2870	76	97,4
Yumurtalık	2658	2512	146	94,5
<b>Toplam</b>	<b>322889</b>	<b>297019</b>	<b>25870</b>	<b>92</b>

Kaynak: Adana Milli Eğitim Müdürlüğü Okul İstatistikleri.

### **2.1.7. Değerlendirme ve Tartışma**

Adana il genelinde tekli öğretime geçilebilmesi için 4 bine yakın yeni dersliçe; il-ilçe merkezlerinde derslik başına düşen öğrenci sayısının 70 olduğu dikkate alınırsa 25-30 kişilik sınıflar oluşturabilmek için de neredeyse bunun iki katına gereksinim bulunmaktadır. Ayrıca laboratuvar, işlik ve salonlar hem sayısal olarak hem de nitelik olarak ihtiyacı karşılamaktan çok uzaktır. Bir yabancı dil laboratuvarına yaklaşık 30 bin öğrenci düşmektedir.

Okul donanım ve hizmet akışıyla sağlıklı asgarileri oluşturmaktan çok uzak bir konumda bulunmaktadır. Okul başına düşen hizmetli sayısı 1,4 düzeyinde kalmaktadır ki, bu koşullarda her hangi bir hijyenik koşulun sağlanması olanaksız olacaktır.

İlköğretimdeki kız öğrencilerin sayısı, erkek öğrencilerden 30 bin daha az olup tam okullaşmanın özellikle kızlarda sağlanamadığı görülmektedir. Ayrıca devamsızlık ve başarısızlık da dikkat çekici düzeydedir.

Öğretmen dağılımları ilçeler arasında dengesiz olup kırsalda özellikle branş öğretmeni sıkıntısı çekilmektedir. Ancak sadece kır-kent farklılaşması değil, bu araştırma boyunca görüleceği üzere, şehir merkezindeki okullar arasında da büyük farklılaşmalara/dengesizliklere rastlanmaktadır ki, sonuçta her şeyden önce nicel özellikleriyle okullarımız asgari standartları yakalayamamaktadır.

Bunlar Adana ili bazındaki nicel göstergeler (Nitel olarak ise, "ne siz sorun ne biz söyleyelim" demek geçiyor içimizden ama bu çalışmanın amacı ileriki bölümlerde bu nitel boyutların tartışılmasına ayrılmıştır). Önümüzdeki bölümde, bu nicel göstergeler açısından, doğrudan araştırmaya konu olan örneklemdeki okulların durumu aktarılacaktır.

## 2.2. Ömeklemdeki Okulların Profilleri

Okul; binasıyla bahçesiyle öğretmeni, öğrencisi, araç-gereç ve donanım gibi eğitimin diğer girdi kaynaklarını bir araya getiren, barındıran zorunlu mekanlar olarak eğitim ortamının en klasik ve en temel parçası olma özelliğini taşımaktadır.

Güneş gören, aydınlık, temiz, estetik renkli ve mevsim ısısına göre ısıtılan sınıflar (Memişoğlu, 1995); fizyolojik ihtiyaçların karşılanabileceği tuvaletten kantine kadar uygun donanımlar, her zaman ulaşılabilir zengin bir kütüphane, laboratuvar, bilgisayar odaları... eğitim-öğretimin başarılması için en öncelikli "lojistik" destek noktalarını oluşturmaktadır. Yapılan araştırmalar fiziki yapı ve donanımın durumunun, çocukların rahatça yararlanabilecekleri kütüphane, fen ve bilgisayar laboratuvarları ile oyun oynayabilecekleri, etkinlik yapabilecekleri alanlar ve sınıfta rahat ve tek kişilik sıraların olmasının öğrencilerin ruhi ve bilgi-beccri gelişiminde etkili faktörler olduğunu göstermiştir (Kemiksiz, 2002).

Kadro ve donanımın yanı sıra, nerdeyse üzerinde hiç durulmayan bir diğer nokta da, okuldaki yönetim anlayışı olup okullarımızda daha çok tek tip, eleyici, katı ve sınıflayıcı uygulamalara rastlanmakta; ideal olan fırsat ve olanakların sunulduğu esnek ortamlar oluşturulamamaktadır. İlköğretim ikinci kademedeki yapılan bir çalışmada, okulda sıraya girmek, her sabah andımızı söylemek gibi davranış kalıpları olmayan, derse devam konusunda daha esnek davranan bir yönetim anlayışının öğrencilerin okulu benimsemesini daha çok kolaylaştırdığı belirtilmektedir (Kemiksiz, 2002).

Bu altbölümde, ömeklemdeki okullara ait fiziki yapı ve donanım, öğretmen dağılımları, öğrenci sayıları, başarı durumları... gibi bilgiler kısaca sunularak okullar hakkında bir genel görüş sağlanmaya çalışılmaktadır. Bunlara ek olarak okullardaki genel yönetim anlayışını sınırlı da olsa yansıtabileceği düşünülen giriş-çıkış düzeni, katkı payları, ödev durumları, kurslar vb. gibi rutin uygulamalar aktarılmaktadır. Bu bölüm sadece genel uygulamalarla sınırlı olup; okul ortamı ve yönetim anlayışı ile ilgili daha detaylı bilgiler, yeri geldikçe ilgili diğer bölümlerde de tartışılmaya devam edilmektedir.



### 2.2.1 Öğrenci ve Öğretmen Sayılan

Örneklemdaki 12 okul 508 şube, 659 öğretmen (idareci) ve 25.209 öğrenciyle eğitim-öğretim etkinliklerini sürdürmektedir.

2001-2002 Öğretim Yılı Derslik, Şube, Öğretmen ve Öğrenci Sayıları							
Okullar	Normal-İkili	Derslik Sayısı	Şube Sayısı	Öğretmen Sayıları	Öğrenci Sayısı		
					Toplam	Erkek	Kız
Sınıf Altı (2 Okul)	İkili	39	78	84	4904	2908	1996
	İkili	29	58	64	3802	2125	1677
Alt Sınıf (2 Okul)	İkili	26	52	63	2587	1398	1189
	İkili	20	40	47	1813	1001	812
Alt-Orta (4 Okul)	İkili	11	22	30	880	467	413
	İkili	24	44	58	2049	1109	940
	İkili	32	35	85	1950	1012	938
	İkili	26	18	20	543	264	279
Orta (2 Okul)	İkili	16	32	45	1570	871	699
	İkili	9	18	25	551	280	271
Ust Sınıf (2 Okul)	İkili	26	51	66	2336	1136	1200
	İkili	27	60	72	2224	1179	1045
Toplam		285	508	659	25209	13750	11459

Tablo daha detaylı olarak incelendiğinde bu okulların üçü hariç çok kalabalık olduğu, tamamının ikili eğitim verdiği ve erkek öğrencilerin kız öğrencilerden daha fazla olduğu görülmektedir.

### 2.2.2. Personelin Hizmet Sınıflarına Göre Dağılımı

Örneklemdaki 12 okulda toplam 659 öğretmen, 27 hizmetli ve 8 memur çalışmaktadır. 8 de dışardan ücretli kişi tutulmaktadır.

2001-2002 Eğitim-Öğretim Yılında Çalışmaların Hizmet Gruplarına Göre Dağılımı							
Okullar	Öğretmen			Diğer Çalışanlar			
	Norm Kadro	Kadroda	Açık	Memur	Hizmetli	Ücretli	Toplam
Sınıf Altı (2 Okul)	97	84	13	0	4	1	5
	69	64	5	0	2	0	2
Alt Sınıf (2 Okul)	65	63	2	0	3	0	3
	55	47	8		1	1	3
Alt-Orta (4 Okul)	32	30	2		1	0	2
	60	58	2		3	1	5
	84	85	-1		2	0	3
	22	20	2	0	1	0	1
Orta (2 Okul)	46	45	1		3	0	4
	26	25	1		1	0	2
Ust Sınıf (2 Okul)	67	66	1		3	3	7
	75	72	3		3	2	6
Toplam	698	659	42	8	27	8	43
Okul Başına Ortalama	60	57	3	0,7	2,3	0,7	3,7

Öne çıkan bir nokta öğretmen açığının dengeli dağılmaması, aksine bazı okullarda özellikle artış göstermesidir. Örneğin sınıf altı bir İlköğretim Okulunda 13, alt sınıftan başka bir İlköğretim Okulunda 8 açık bulunmaktadır.

Okullarımızda memur sayısı genel ortalaması 0.7'dir. Bu da okullarımızın bir kısmında hiç memur olmadığını göstermektedir.

Hizmetli sayı ve ortalamaları da çok düşüktür. Okul basma 44 şube düştüğü dikkate alınırsa, 15-20 şubeye bir hizmetli düşmektedir.

### 2.2.3.Öğretmen ve Personel Açığı

Açık oransal anlamda bilgisayar ve rehberlikte, sayısal olarak ise rehberlik, sınıf öğretmenliği ve iş-teknik eğitimi alanlarında yoğunlaşmaktadır.

İlginç bir sonuç, müzik öğretmenin 3 okulda ve resim öğretmenin 1 okulda norm kadroda gösterilmemesidir.

Branşlara Göre Öğretmen Açığı					
Branşlar	Norm Kadro Sayısı	Norm Ortalaması	Mevcut Öğretmen Sayısı	Eksik	Fazla
Müdür	12	1,00	12	0	
Müdür Muavini	39	3,47	38	1	
Okul Öncesi Öğretmeni	19	1,60	19	0	
Rehber Öğretmeni	22	1,86	10	12	
Özel Eğitim Öğretmeni (İşitme, Görme vb.)	0	0,00	2	0	2
Sınıf Öğretmeni	353	30,67	347	6	
Müzik Öğretmeni	9	0,83	8	1	
Resim iş	11	0,95	9	2	
İş Eğitimi (Ev Ekonomisi, Ticaret, İş-Teknik)	25	2,13	19	6	
Beden Eğitimi	18	1,51	14	4	
Din K./Ahlak	17	1,41	12	5	
Türkçe	42	3,71	42	0	
Sosyal Bilgiler (Tarih, Coğrafya)	25	2,21	25	0	
Fen Bilgisi (Biyoloji, Kimya, Fizik)	32	2,68	33		1
Matematik	29	2,49	29	0	
İngilizce/Almanca/Fran.	41	3,55	38	3	
Bilgisayar	4	0,42	2	2	
Toplam	698		659	42	3

Okullarda öğretmen açığından daha çok, bir önceki tabloda da görüldüğü gibi, özellikle hizmetli açığı bulunmaktadır. Gerek sağlıklı bir çalışma ortamının sağlanması, gerekse de çocukların sağlığı açısından bir an önce bu aciliyet göz önüne alınmalıdır.

### 2.2.4.Öğretmen ve Hizmetli Başına Düşen Öğrenci Sayısı

Orneklemdaki okullarda öğretmen (müdür-müdür muavini dahil) başına düşen öğrenci sayıları 22 ile 59; hizmetli başına düşen öğrenci sayıları da 389 ile 1901 arasında değişmektedir.

Öğretmen ve Hizmetli Başına Düşen Öğrenci Sayıları					
Okullar	Öğretmen Sayısı	Hizmetli+Ucretli	Öğrenci Sayısı	Bir Öğretmene Düşen Öğrenci Sayısı	Bir Hizmetliye Düşen Öğrenci Sayısı
Sınıf Altı (2 Okul)	84	5	4904	58	980
	64	2	3802	59	1901
Alt Sınıf (2 Okul)	63	3	2587	41	862
	47	3	1813	38	906
Alt-Orta (4 Okul)	30	1	880	29	880
	58	5	2049	35	512
	85	3	1950	22	975
	20	1	543	27	543
Orta (2 Okul)	45	4	1570	34	523
	25	2	551	22	551
Ust Sınıf (2 Okul)	66	7	2336	35	389
	72	6	2224	30	444
Toplam	57	*		37	826

Okullar arasında büyük değişkenlik olup sınıf altı SED dahilindeki bir İlköğretim okulunda 1 öğretmene 59 öğrenci düşerken, başka bir okulda 22 öğrenci düşmektedir. Özellikle hizmetli sayısı daha istikrarlı bir farklılaşma göstergesi niteliğindedir. SED yükseldikçe, öğrenci başına düşen hizmetli sayısı da paralel olarak artış göstermektedir.

## 2.2.5. Okulların Fiziki Altyapısı ve Donanımları

### 2.2.5.1. Derslik Durumu

Derslik basma düşen öğrenci sayısı 61 ile 125 ve şube başına 30 ile 65 arasında öğrenci düşmektedir. Ortalamaları ise 89'a 47'dir.

Derslik ve Şube Sayıları ile Derslik ve Şube Başına Düşen Öğrenci Sayıları					
Okullar	Öğrenci Sayısı	Derslik Sayısı	Şube Sayısı	Bir Dersliğe Düşen Öğrenci Sayısı	Bir Şubeye Düşen Öğrenci Sayısı
Sınıf Altı (2 Okul)	4904	39	78	125	62
	3802	29	58	131	65
Alt Sınıf (2 Okul)	2587	26	52	99	49
	1813	20	40	90	45
Alt-Orta (4 Okul)	880	11	22	80	40
	2049	24	44	85	46
	1950	32	35	60	55
	543	26	18	20	30
Orta (2 Okul)	1570	16	32	98	49
	551	9	18	61	30
Üst Sınıf (2 Okul)	2336	26	51	89	45
	2224	27	60	82	37
Ortalama Sayıları		24	44	89	47

Genel bir sonuç çıkarılırsa, okullar arasında büyük farklılaşmaların bulunduğu ve sınıfların genelde çok kalabalık olduğu söylenebilir. SED açısından sadece sınıf altı semt okullarında belirgin bir yoğunlaşma görülmektedir.

#### 2.2.5.2. Laboratuvar, İşlik ve Salon Durumu

Okullarda Atölye, Fen Bilgisi Laboratuvar, Dil Laboratuvar, Rehberlik Birimleri, Müzik Odası, Kütüphane, Spor Salonu, Konferans ve Gösteri Salonları gibi eğitimin en önemli parçalarından olan okul donanımları okul başına ortalama 0 ile 0,9 arasında değişmektedir.

Spor salonunun yalnızca bir okulda, dil laboratuvarının ise hiçbir okulda bulunmaması oldukça dikkat çekicidir.

## Mevcut Sıkışıklık

Laboratuvar, Rehberlik Birimi, Müzik Odası, İşlikler, Kütüphane ve Salon Sayıları									
Okullar	Atölye	Fen Bilgisi Lab.	Bilgisayar Lab.	Dil Lab.	Rehberlik Birimi	Müzik Odası	Kütüphane	Spor Salonu	Konferans ve Gösteri Salonu
Sınıf Altı (2 Okul)	0		0	0	1	0	1	0	1
	0		0	0	1	0	1	0	0
Alt Sınıf (2 Okul)	0		0	0	1	0	1	0	1
	1	0	0	0	0	0	0	0	1
Alt-Orta (4 Okul)	0		0	0	1	0	0	0	1
	1		1	0	1	0	1	0	1
	1		0	0	1	1	1	0	1
	0		0	0	0	0	1	0	0
Orta (2 Okul)	1		0	0	0	0	1	0	1
	0		0	0	0	0	0	0	0
Ust Sınıf (2 Okul)	2		0	0	1	0	1	1	1
	3		1	0	1	1	1	0	1
Okul Başına Düşen Ortalama Sayı	0,8	0,9	0,1	0	0,7	0,1	0,7	0	0,7

Bu donanım başına düşen öğrenci sayıları okullara göre büyük değişkenlik göstermekte; 247 ile 1267 arasında değişmektedir. Ancak ortalaması da 588 gibi çok yüksek bir orana ulaşmaktadır.

Laboratuar, Rehberlik Birimi, Müzik Odası, İşlikler, Kütüphane ve Salon Toplamı Başına Düşen Öğrenci Sayısı		
Okullar	Küt., Reh.Bir., Lab., Atölye ve Salon Toplamı	Küt., Reh.Bir., Lab., Atölye ve Salon Toplamı Başına Düşen Öğrenci Sayısı
Sınıf Altı (2 Okul)	4	1226
	3	1267
Alt Sınıf (2 Okul)	4	646
	2	906
Alt-Orta (4 Okul)	3	293
	6	341
	6	325
	2	271
Orta (2 Okul)	4	392
	1	551
Üst Sınıf (2 Okul)	7	333
	9	247
Okul Başına Düşen Ortalama Sayı	4	588

Bu oranlara bakıldığında okullarımız arasında hem fiziki hem de hizmet alanında büyük farklılıklar bulunmaktadır ve hemen tamamı altyapı olarak çok yetersiz durumdadır.

### 2.2.5.3. Katkı Payı ve Genel Hizmet Kalitesi

Okullardaki hizmet akışı ve kalitesinde de büyük farklılıklar görülmektedir. Orta ve üst sosyo ekonomik düzeyinde bulunan okullarımız fiziki koşullarının iyi olması yanında katkı payı toplama oranlarında da daha iyi olanaklara sahip bulunmaktadır. Sınıf Altı SED'deki bir İlköğretim okulunda katkı payı hiç toplanamazken üst SED'deki bir İlköğretim okulu öğrenci başına 14.400.000 TL para toplayabilmektedir.

*Mevcut Sıkışıklık*

Toplanan Katkı Payı, Klima, Kantin, Yemekhane ve Tuvalet Sayıları ile Temizlik ve Kalite Durumu							
Okullar	Katkı Payı (000 TL.)*	Dersliklerde Klima Sayısı	Kantin	Yemekhane	Tuvalet Sayısı (Okuldaki Tüm Tuvaletler)	Genel Temizlik Durumu	Toplam Kalite İndeksi**
Sınıf Altı (2 Okul)	0	0	0	0	11	Orta 3	1,8
	100	0	0	0	24	Kötü 2	1,2
Alt Sınıf (2 Okul)	500	0	1	0	7	Kötü 2	1,5
	2.000	0	1	0	3	Orta 3	1,7
Alt-Orta (4 Okul)	1.400	0	0	0	4	iyi 4	2,1
	1.800	,	1	0	6	iyi 4	2,8
	4.000	31	1	0	8	iyi 4	3,1
	2.000	0	1	0	10	Kötü 2	1,8
Orta (2 Okul)	6.400	9	1	0	6	İyi 4	2,4
	8.000	10	0	0	9	Orta 3	1,6
Üst Sınıf (2 Okul)	9.600	24	0	0	8	Çok iyi 5	3,3
	14.400	48	1	0	30	iyi 4	3,6
Toplam	4.280	11	0,6	0	11	3,3	2,2
*Ödeyen-ödeyemeyen toplanan tüm paranın öğrenci başına düşen yıllık miktarı.							
**1 "Çok Kötü", 5 "Çok İyi" olarak dersliklerden genel temizlik durumuna kadar hizmet akış durumu.							

Genel temizlik durumuna bakıldığında da sosyo-ekonomik durumları orta ve üst düzeyde olan okullar "iyi" ve "çok iyi" durumdayken, ekonomik yönden yoksun olan bölgelerimiz genel olarak "kötü" durumdadır.



## 2.2.6. Okullardaki Rutin Uygulamalar ve Kurslar

### 2.2.6.1. Okullardaki Yaygın Rutin Uygulamalar

Günlük rutin anlayışa bakıldığında okulların tamamında ikili öğretim yapılmakta ve yarısında da birinci ve ikinci kademe öğrencileri aynı binada bulunmaktadır. Giriş ve çıkışlarda zil uygulaması yapılmakta, öğrenciler sıraya sokularak dersliklere alınmakta, giyim-kuşamları kontrol edilmekte ve teneffüslerde zorunlu olarak bahçeye çıkartılmaktadır.

Okuldaki Günlük Rutin Uygulamalar ve Anlayış								
Okullar	İkili Öğretim	Birinci ve İkinci Kademe Ayrı Binalarda	Giriş-Çıkışta Zil Uygulaması	Sıraya Sokularak İçeri Alınması	Günlük Giyim-Kuşam Kontrolü	Teneffüslerde Zorunlu Bahçeye Çıkarma	Düzey Gruplarına Ayrılması	Günlük Ev Ödevi Verilmesi
Sınıf Altı (2 Okul)	Evet	Hayır	Evet	Evet	Kısmen	Evet	Hayır	Kısmen
	Evet	Evet	Evet	Evet	Kısmen	Evet	Hayır	Kısmen
Alt Sınıf (2 Okul)	Evet	Hayır	Evet	Evet	Kısmen	Evet	Kısmen	Kısmen
	Evet	Evet	Evet	Evet	Evet	Evet	Hayır	Evet
Alt-Orta (4 Okul)	Evet	Evet	Evet	Kısmen	Kısmen	Evet	Hayır	Kısmen
	Evet	Evet	Evet	Evet	Evet	Evet	Hayır	Kısmen
	Evet	Hayır	Evet	Evet	Evet	Evet	Hayır	Evet
	Evet	Evet	Evet	Evet	Evet	Hayır	Hayır	Evet
Orta (2 Okul)	Evet	Hayır	Evet	Evet	Evet	Evet	Hayır	Kısmen
	Evet	Evet	Evet	Evet	Evet	Evet	Hayır	Kısmen
Ust Sınıf (2 Okul)	Evet	Evet	Evet	Evet	Kısmen	Hayır	Kısmen	Kısmen
	Evet	Hayır	Evet	Evet	Kısmen	Hayır	Hayır	Kısmen
Oranlar	12/12	7/12	12/12	12/12	12/12	9/12	2/12	12/12

Okulların hemen hepsinde öğrencilere günlük ev ödevi verilmekte ve ikisinde ise düzey kümesi uygulaması yapılmaktadır.

## Mevcut Sıkışıklık

### 2.2.6.2. Hazırlık Kursları

Okullarda verilen kurslar derslerin zorluk derecesine göre değil, ileride iyi bir okula veya fakülteye giriş sınavlarında puan kazandıracak alanlara göre yoğunlaşmaktadır. Bunların başında matematik (12 okulun 6'sında), fen ve Türkçe gelmektedir. Örneğin Türkçe'den 12 okuldan 3'ünde kurs açılırken, ondan daha zor olduğu söylenen sosyal bilgiler dersi için hiç bir okulda kurs yapılmamaktadır.

Okullardaki Hazırlık Kursları						
Okullar	Anadolu/Fen/ Kolej Hazırlık	İngilizce	Fen	Matematik	Türkçe	Sosyal Bilgiler
Sınıf Altı (2 Okul)	Hayır	Hayır	Hayır	Hayır	Hayır	Hayır
	Hayır	Hayır	Hayır	Hayır	Hayır	Hayır
Alt Sınıf (2 Okul)	Hayır	Hayır	Hayır	Hayır	Hayır	Hayır
	Hayır	Hayır	Hayır	Hayır	Hayır	Hayır
Alt-Orta (4 Okul)	Hayır	Hayır	Hayır	Evet	Evet	Hayır
	Hayır	Hayır	Hayır	Evet	Hayır	Hayır
	Hayır	Hayır	Hayır	Evet	Hayır	Hayır
	Evet	Hayır	Hayır	Hayır	Hayır	Hayır
Orta (2 Okul)	Hayır	Hayır	Evet	Evet	Hayır	Hayır
	Hayır	Hayır	Hayır	Hayır	Hayır	Hayır
Üst Sınıf (2 Okul)	Hayır	Hayır	Evet	Evet	Evet	Hayır
	Evet	Evet	Evet	Evet	Evet	Hayır
Kurs Yapılan Okul Sayısı	2/12	1/12	3/12	6/12	3/12	0/12

Bu kurslar en iyi sosyo-ekonomik çevredeki iki okulda yoğunlaşmakta; İngilizce kursu da bu üst sosyo-ekonomik gruptaki bir okulda sürdürülmektedir.

### 2.2.6.3 Kültürel-Sportif Kurslar

Hazırlık kurslarına göre kültürel ve sportif kurslar daha fazla açılmakta; okulların 2/3'ü bu tür kurslar düzenlemektedir. Resim, müzik alanında 12 okuldan 2'si, folklor alanında 3'ü, spor alanında 4'ü ve izcilik faaliyetlerinde 3'ü kurs açmışlardır. Sadece üst SED'deki bir İlköğretim Okulu belirtilen kursların tamamında faaliyet göstermektedir.

Okullardaki Kültürel-Sportif Kurslar				
Okullar	Resim-Müzik	Folklor	Spor	İzcilik
Sınıf Altı (2 Okul)	Hayır	Hayır	Hayır	Hayır
	Evet	Hayır	Evet	Evet
Alt Sınıf (2 Okul)	Hayır	Hayır	Hayır	Hayır
	Hayır	Hayır	Hayır	Hayır
Alt-Orta (4 Okul)	Hayır	Hayır	Hayır	Hayır
	Hayır	Hayır	Hayır	Hayır
	Hayır	Evet	Evet	Evet
	Hayır	Hayır	Hayır	Hayır
Orta (2 Okul)	Hayır	Evet	Evet	Evet
	Hayır	Hayır	Hayır	Hayır
<b>üst</b> Sınıf (2 Okul)	Evet	Evet	Evet	Hayır
	Hayır	Hayır	Hayır	Hayır
Kurs Yapılan Okul Sayısı	2/12	3/12	4/12	3/12

### 2.2.7. Devam ve Başarı Durumları

Bir okul hariç tüm okullarda devamsızlık bulunmakta ve genel toplamda % 9'lara ulaşmaktadır. Bu günümüzde "tam okullaşma" hedefi açısından karamsar bir tablo vermektedir. Bazı okullarda kızlarda bu oran % 30'lara çıkmaktadır ki, bu durum soruna başka kültürel renkler de katmakta ve güçleştirmektedir.

Devamsız ve Kaydı Silinen Öğrencilerin Durumu												
Okullar	Öğrenci Sayısı			Devamsız			Kaydı Silinen			Devamsızlık Oranları		
	Erkek	Kız	Toplam	Erkek	Kız	Toplam	Erkek	Kız	Toplam	Erkek	Kız	Toplam
Sınıf Altı (2 Okul)	2908	1996	4904	495	590	1085	33	28	61	17,02	29,56	22,12
	2125	1677	3802	280	226	506	125	138	263	13,18	13,48	13,31
Alt Sınıf (2 Okul)	1398	1189	2587	139	184	323	0	0	0	9,94	15,48	12,49
	1001	812	1813	57	36	93	3	0	3	5,69	4,43	5,13
Alt-Orta (4 Okul)	467	413	880	16	31	47	0	0	0	3,43	7,51	5,34
	1109	940	2049	47	29	76	31	22	53	4,24	3,09	3,71
	1012	938	1950	1	3	4	0	0	0	0,10	0,32	0,21
	264	279	543	5	11	16	0	0	0	1,89	3,94	2,95
Orta (2 Okul)	871	699	1570	28	34	62	20	23	43	3,21	4,86	3,95
	280	271	551	0	0	0	0	0	0	0,00	0,00	0,00
Ust Sınıf (2 Okul)	1136	1200	2336	6	4	10	0	0	0	0,53	0,33	0,43
	1179	1045	2224	16	6	22	0	0	0	1,36	0,57	0,99
Toplam	13750	11459	25209	1090	1154	2244	212	211	423	7,93	10,07	8,90

Okullardaki başarı durumu da çok parlak gözükmemektedir. Toplamda bu oran % 8'lere ulaşmaktadır. Okullar arasında da büyük farklılıklar göstermektedir.

Sınıfta Kalanların Sayısı ve Oranı									
Okullar	Öğrenci Sayısı			Sınıfta Kalanların Sayısı			Kalanların Oranı		
	Erkek	Kız	Toplam	Erkek	Kız	Toplam	Erkek	Kız	Toplam
Sınıf Altı (2 Okul)	2908	1996	4904	495	590	1085	17,02	29,56	22,12
	2125	1677	3802	142	102	244	6,68	6,08	6,42
Alt Sınıf (2 Okul)	1398	1189	2587	217	260	477	15,52	21,87	18,44
	1001	812	1813	0	0	0	0,00	0,00	0,00
Alt-Orta (4 Okul)	467	413	880	23	33	56	4,93	7,99	6,36
	1109	940	2049	19	21	40	1,71	2,23	1,95
	1012	938	1950	2	1	3	0,20	0,11	0,15
	264	279	543	0	0	0	0,00	0,00	0,00
Orta (2 Okul)	871	699	1570	69	57	126	7,92	8,15	8,03
	280	271	551	0	0	0	0,00	0,00	0,00
Ust Sınıf (2 Okul)	1136	1200	2336	10	9	19	0,88	0,75	0,81
	1179	1045	2224	16	6	22	1,36	0,57	0,99
Toplam	13750	11459	25209	993	1079	2072	7,22	9,42	8,22

Genel bir yorum yapılırsa özellikle alt sosyo-ekonomik düzeyi oluşturan okullarda devamsızlık, sınıf tekrarı, kaydı silinen öğrenci oranlarının çok yüksek olduğu görülmektedir.

## 2.2.8. Değerlendirme ve Tartışma

Okulun amacı, öğrencileri sınıflamak veya elemek değil, onlara "olabileceklerinin en iyisini olabilmek fırsatı" vermek olmalıdır. Öğrenme çok boyutlu çok yönlü bir süreç olup her bir çocuk da tek bir tipten değil, değişik şekillerden etkilenerek öğrenir. Bu nedenle okul donanım ve rutin uygulamalarıyla da bu gelişime ve çeşitliliğe uygun olmalı ki, çocuklar da

gerek ders içi gerek ders dışı etkinliklerde kendilerini geliştirebilme fırsatı bulabilsinler.

Ancak birkaç ay önce yayınlanan Eğitim-Sen'in bir çalışmasında, ideal-sağlıklı bir okulu yansıtan hususların nerdeyse hiçbirinin gerçekleştirilemediği, öğrencilerin okul ortamını yeterince paylaşımcı ve destekleyici, özgüveni arttırıcı, sosyal ve kültürel açıdan zenginleştirici, bakımlı ve güzel, zihinsel ve düşünsel açıdan gelişmelerini sağlayıcı bulmadığı; okulların baskıcı ve yaptırımcı olduğu ve onlara değerli birer insan olduklarını duyumsatmadığı belirtilmektedir (Okçabol, Akpınar, Caner, Erktekin, Gök ve Ünlühisarcıklı, 2003).

Ne yazık ki bu çalışma kapsamındaki okulların büyük bir çoğunluğu da; gerek fiziki donanım, gerekse yönetim anlayışı açısından öğrencinin gelişimini destekleyecek asgari koşullara sahip olmaktan oldukça uzak görünmektedir.

Her şeyden önce okulların tamamı ikili öğretimdedir. Sınıflar kalabalıktır. Ortalama 44 şube büyüklüğündeki bu okullarda okul basma bir memur bile sağlanamamaktadır. Bazı okullarda öğretmen başına 59, hizmetli basma 1900 öğrenci düşmektedir. Şube üzerinden hesaplanırsa 50-55 şubenin işini bir memur ve 15-20 şubenin bakımını bir hizmetli karşılamaya çalışmaktadır.

Destekleyici donanımın tümü (kütüphane, ışık, laboratuvar ve salonlar) dikkate alınsa bile, 544 öğrenciye yalnızca bir donanım denk gelmektedir.

Okulların tamamında rutin olarak girişte zil çalınmakta, öğrenciler sıraya sokularak içeriye alınma, içeriye girişte kılık-kıyafet denetimi yapılmaktadır. Büyük kısmında ayrıca öğrenciler teneffüslerde zorunlu olarak bahçeye çıkarılmaktadır. Günlük ev ödevi verilmesi de yaygın bir uygulamadır.

Devamsızların toplamdaki oranı % 9'ları, başarısızların ise % 8'leri bulmaktadır. Sınıf altı ve alt sosyo-ekonomik düzey özelliği taşıyan semtlerde bu oranlar iki katım geçmektedir.

Okulların genel dışsal göstergeleri niteliğindeki bu bulgular bile, sorunların ne kadar köklü ve yaygın olduğunu göstermektedir. Kadrosundan donanımına, giriş-çıkışından devam ve başarı oranlarına kadar neye bakılsa, özet bir anlatımla sanki okullarımız "dökülmektedir".